



Krušnohor

MĚSÍČNÍK • ČERVENEC 2023 • ROČNÍK XXVI. • ČÍSLO 7 (222) • ZDARMA



Dětské radostné pokřikování, dovádění v pěně hasičů, poznávání nových aktivit a dalších capartů, možná budoucích kamarádů, nadšení rodiče sledující dovádění svých ratolestí a touha po přátelském sousedském poklábosení jako odbočka z denního stresového shonu. Všude kolem dobrá nálada a klid na duši. Výsledkem toho všeho je vyčištěný mozek a chuť do nového dne. Takový byl dětský den, který uspořádali družstevníci ze SA 036 (Koldům) z litvínovské celostátně známé technické památky čítající 353 bytů. Umění domluvit se zde zafungovalo perfektně.

(pp)/foto: Luděk SEC

Obroda sousedských vztahů?

Bývaly doby, kdy to kolem domů, ale i v jejich vnitřku, pořádně žilo. Opékaly se špekáčky, pořádaly se různé akce pro děti a dospívající, byly organizovány zájezdy po krásách vlasti, turistické výšlapy, rodiny společně oslavovaly narozeniny dětí i dospělých, v klubovnách se capartí věnovali deskovým či jiným hrám, někde se pouštěli do divadelních představení, dospělí brigádnicili v zájmu zvelebování okolí domů, scházeli se na kávových či jiných dýcháncích, aby probrali vše, co by se v domě dalo ještě zlepšit atd.

Stručně a jasně řečeno: lidé měli k sobě blíž, byli přátelštější, sousedské vztahy byly nejen pevné, ale i radostné, lidé se těšili na vzájemná setkání, rodiny si pomáhaly, když se vyskytl nějaký ten nečekaný problém. Prostě v domech bylo krásné žít.

Hezké mezilidské vztahy se projevovaly i tím, že v domech nedocházelo k devastaci zařízení, nikdo nesprejoval po stěnách, nerozkopával dveře výtahů, nerozbíjel skleněné výplně apod.

Kam všechna ta předchozí pohoda zmizela? Že by čas a dění kolem nás nabralo na takové rychlosti, že

jen tak popadáme dech, abychom přežili do následujícího dne? Nebo jsme se až moc uzavřeli do sebe, že sousedé nás přestali zajímat? Anebo stres se stal naším novým přítelem a říká nám, abychom se na všechno vykašlali?

S tímto vším negativním zabýval výbor samosprávy na Koldomu a zdá se, že se mu daří. Již vloni uspořádal čtyři akce, které měly ohlas. Zdá se, že se v Koldomu začínají obrozovat dobré sousedské vztahy. Nechcete to zkusit i ve vašem domě?

SBDK

HLÁŠENÍ HAVÁRIÍ V PRACOVNÍ DOBĚ: 476 146 199**PONDĚLÍ, STŘEDA 8.00 – 17.00 ■ ÚTERÝ, ČTVRTEK, PÁTEK 8.00 – 13.00**

Mimo uvedenou pracovní dobu hlase havárie dispečinku společnosti Jiří Hasman – Výtahy na telefonních číslech

800 136 018 nebo 774 408 460**Spojovatelka: 476 146 100**E-mailová adresa: sbd@sbdkrušnohor.czInternetové stránky: www.sbdkrušnohor.cz

Telefonické hovory jsou v zájmu zajišťování kvality poskytovaných služeb nahrávány. (Podrobnější informace k zaznamenávání hovorů je uvedena na straně 4.)



ÚSEK ŘEDITELE (ÚŘ)		
Ředitel družstva		<i>reditel</i>
Ryba František	476 146 104	
Vedoucí sekretariátu ředitele		<i>sekretariat.reditel</i>
Domínová Leona	476 146 104	
Informace	476 146 106	<i>informace</i>
Bc. Charvátová Lenka	606 649 365	
Sekretářka		<i>sekretariat</i>
Hajzlerová Andrea	476 146 108	
Tiskový mluvčí, redakce zpravodaje		<i>tiskovy.mluvci</i>
Mgr. Prokeš Petr	476 146 109	

ZÁKAZNICKÉ CENTRUM (podatelna, dispečink)		
Bc. Komendová Petra	476 146 199	<i>podatelna</i>
Hokrová Monika	476 146 199	
Kožišková Lenka	476 146 199	
Kordíková Daniela	476 146 199	
Holužová Helena	476 146 100	

ÚSEK VNITŘNÍ KONTROLY, ŘJE, VEDOUcí POHLEDÁVEK		
Vnitřní kontrolorka		<i>vnitřni.kontrolor</i>
Kordíková Monika	476 146 103	
Evidence pohledávek (vymáhání)		<i>evidence.pohledavek</i>
Marázová Romana	476 146 152	
Vítková Nikol	476 146 151	
Schimperková Drahomíra	476 146 150	
Zuzčaková Šárka	476 146 153	
Pobočka Litvínov	606 648 706	<i>pobočka.litvinov</i>
Vegnerová Hana	476 146 115	
Blahoutová Eva	476 146 116	

EKONOMICKÝ ÚSEK (EÚ)		
Vedoucí		<i>hlavni.ekonom</i>
Ing. Kurková Kateřina	476 146 110	

EÚ – EKONOMICKÉ ODDĚLENÍ (EO)		
Vedoucí EO		<i>ekonomicke.odd.vedouci</i>
Libecajtová Lucie	476 146 120	
Provozní účtárna pro SVJ		<i>provozni.uctarna</i>
Růžičková Milena	476 146 121	
Divišková Kamila	476 146 122	
Kopecská Vlasta	476 146 123	
Šimová Lenka	476 146 124	
Fakturace		<i>fakturace</i>
Bc. Gerthnerová Dana	476 146 125	
Pokladna		<i>pokladna</i>
Koťátková Alena	476 146 129	
Evidence zálohových plateb		<i>topna.sezona</i>
Merclová Veronika	476 146 131	
	476 146 135	
Provozní účetní		<i>provoz.ucetni</i>
Schreiberová Romana	476 146 133	
Mzdy		<i>mzdy</i>
Kurka Ondřej	476 146 137	

EU – ODDĚLENÍ PRO ČLENSKÉ ZÁLEŽITOSTI (OČZ)		
Vedoucí		<i>clenske.zalezitosti.vedouci</i>
Zvěřinová Lucie	476 146 140	
Členská evidence		<i>clenska.evidence</i>
Čandová Martina	476 146 142	
Šebková Martina	476 146 144	
Evidence nájemného		<i>evidence.najemneho</i>
Sýkorová Markéta	476 146 145	
Pešková Michaela	476 146 149	
Čermáková Kateřina	476 146 146	
Nebytové prostory – pojištění		<i>nebytove.prostory.pojisteni</i>
Pátková Lenka	476 146 156	
Společné prostory		<i>nebytove.prostory.pojisteni</i>
Bc. Matisová Vladimíra	476 146 157	

TECHNICKÝ A INVESTIČNÍ ÚSEK (TIÚ)		
Vedoucí		<i>vedouci.tiu</i>
Jánská Hana	476 146 180	
Referentka		<i>inzenyrska.cinnost.referent</i>
Kolmanová Lucie	476 146 185	
Investiční referenti		
Renka Adam	476 146 181	<i>investicni.referent1</i>
Zámecký Jan	476 146 183	<i>investicni.referent3</i>
Růžičková Simona	476 146 184	<i>investicni.referent4</i>
Stavební technici		
Výdra Radovan	476 146 164	<i>technik4</i>
Losos Martin	476 146 166	<i>technik6</i>
Šebková Hedvika	476 146 167	<i>technik7</i>
Požárně-bezpečnostní technik a MTZ		<i>bepec.technik</i>
Krajovský Pavel	476 146 171	
Energetik		<i>energetik</i>
Ing. Korol Valerij	476 146 172	
Správce sítě		<i>sprava.site</i>
Gerthner Daniel	476 146 112	

Z důvodu větší přehlednosti uvádíme u e-mailových adres na jednotlivá pracoviště a konkrétní pracovníky pouze tu část adresy, která je před „zavináčem“. Pro správné zadání e-adresy je tedy nutno ještě přidat „@sbdkrušnohor.cz“.

**HLÁŠENÍ
HAVÁRIÍ**

Zákaznické centrum převzalo i funkci bývalého dispečinku družstva a přijímá na níže uvedených telefonních číslech také hlášení o haváriích.

Do zákaznického centra volejte **havárie** na čísla

476 146 199

606 648 713

606 648 715

pouze

v jeho pracovní době

**Pracovní doba
zákaznického centra
pro hlášení havárií**

pondělí	8.00 – 17.00 h
úterý	8.00 – 13.00 h
středa	8.00 – 17.00 h
čtvrtek	8.00 – 13.00 h
pátek	8.00 – 13.00 h

Přestávka na oběd:

12.00 – 12.30 h

Havárie

(voda, teplo, plyn, elektro)

mimo výše uvedenou

pracovní dobu

hlaste dispečinku firmy

Jiří Hasman – Výtahy

na telefonní číslo **800 136 018**.

**Úřední hodiny
zákaznického centra**

pro osobní

vyřizování záležitostí

jsou uvedeny vlevo.

E-mail:

podatelna@sbdkrusnohor.cz

Co jsme pro vás připravili:

Proč se schází vedení družstva? str. 5

Institut věcného břemene užívání str. 5

Zvolte si v SVJ statutární orgán, družstvu se tím uleví str. 6

Chcete mít fotovoltaiku v domě? Nejčastější otázky a odpovědi str. 10

Koldům jde opět příkladem, tentokrát uspořádal dětský den . . . str. 12

Po připojení zákazníka k internetu práce techniků nekončí str. 16

Diktát jezdit elektroautem mi připadá zvrhlý, říká Josef Zajíček. str. 24

Mladší dorostenky si přivezly z Lucemburska „zlatý“ pohár str. 28

KRUŠNOHOR – zpravodaj Stavebního bytového družstva Krušnohor se sídlem v Mostě. Vychází měsíčně. Vydává: Stavební bytové družstvo Krušnohor, ul. ČSA 1766, 434 01 Most. IČ: 00043257. Řídí redakční rada ve složení: František Ryba (předseda), tel.: 476 146 104, e-mail: f.ryba@sbdkrusnohor.cz, fax: 476 146 101, Arnošt Ševčík, Ing. Jiří Koranda, Mgr. Petr Prokeš. Redakce a inzerce: Mgr. Petr Prokeš, tel.: 476 146 109, e-mail: tiskovy.mluvci@sbdkrusnohor.cz. Rozšiřuje SBD Krušnohor jako vnitrodružstevní tiskovinu. Tisk: Jan Syrový – Česká reklamní společnost, Most. Náklad: 22 536 výtisků. Dáno do tisku: 20. 6. 2023. Vyšlo: 29. 6. 2023. Uzávěrka příštího čísla: 20. 7. 2023. Nevyžádané textové a ilustrační materiály se nevracejí. Registrace: Ministerstvo kultury ČR E11597

Distribuce tohoto vydání Krušnohoru do poštovních schránek je prováděna ve dnech 29. 6.– 9. 7. 2023. Pokud se v uvedené lhůtě výtisku nedočkáte, zavolejte na telefonní číslo 476 146 104 nebo napište na e-mailovou adresu sekretariat.reditele@sbdkrusnohor.cz. Zajistíme nápravu.

ZPRÁVY ZE SAMOSPRAV A SPOLEČENSTVÍ VLASTNÍKŮ JEDNOTEK

Harampádí skončilo v kontejneru

Kdo se poslední květnovou nedělí vracel v noci ze šichty, hospody či z jiné volnočasové aktivity domů Albrechtickou ulicí na mosteckém sídlišti Výsluní byl překvapen tím, na co cestou narazil.



Byl to velkokapacitní kontejner Technických služeb města Mostu zaplněný harampádím. Důkaz o tom, že víkendová brigáda na úklidu společných prostor domu a jeho suterénu se družstevníkům ze SA 065 (blok 630) vydařila. Množství odpadu napovídá, že si při úklidu vyhrnuli rukávy pořádně nahoru a nenechali nic náhodě. Nyní mají příjemný pocit z dobře odvedené práce a těší je pohled na prostory zbavené nepořádku.



Nechcete se také inspirovat příkladem družstevníků ze SA 065? Sice už je léto a jaro coby nejvhodnější období na velký úklid už je pryč, ale i v prázdninových týdnech se dají přiložit ruce k dílu, byť se při práci kvůli vedru více zapotíte. A pokud si náhodou nevíte rady, najděte si rady v Krušnohoru č. 4/2023 na straně 14.

Text a foto: (pp)

Vykašli se na to, radí mi přátelé

DEJME NA FRAK NEJASNOSTEM

Zase se šíří několik „zaručeně pravdivých“ textů na sociálních sítích o mé osobě a o mé rodině. Přátelé mi radí, ať se na ně vykašlu, jenomže takovou radu může dát člověk, o němž se nepíše. Já – ať nad tím přemýšlím, jak chci – tak cítím potřebu reagovat. Alespoň vysvětlit ty největší lži a hlouposti.

Především se, prosím, zkuste vžít do mé situace. Představte si, že o vás někdo soustavně už několik let píše naprosté lži a nesmysly a vy se nemáte jak bránit. Facebook na upozornění, že se jedná o fejk, nereaguje, policie nic nešetří, protože Facebook nereaguje, a tak bych mohl pokračovat dál.

Představte si, prosím, že o vás někdo bude psát, že kradete v samoobsluže buřty a s manželkou děláte tajné ohně, na kterých buřty opékáte. Jak byste se bránili? Jak byste vysvětlovali, že jste v životě nic neukradli a buřty nejíte, protože jste vegetarián.

Způsob obrany v podstatě neexistuje. Proto vám nezbyvá než spoléhat na zdravý lidský rozum a doufat v to, že si lidé v hlavě porovnají to, kam až se kvalitativně Krušnohor posunul, jak vám provádí správu domu, jak se k vám chovají jeho funkcionáři – a proti tomu postaví jakási lživá vyprávění zapšklé staré ženské, nebo rádoby podnikatele atd. A musíte doufat v to, že si lidé položí otázku: „Čím nás to tady ta ženská a ten rádoby podnikatel krmí? Co to melou za nesmysly?“

Autoři „zaručeně pravdivých“ textů na sociálních sítích píšou:

■ Ryba nazývá Krušnohor největším družstvem ve střední Evropě. (To bych ale musel být opravdu dementní. V životě jsem nic takového nevyřkl.)

■ Proč Ryba zúžil se svou manželkou společné jmění manželů? (A proč by ne? Má to takto zařízeno bezpočet manželství. A hlavně do toho nikomu nic není.)

■ Ryba nemá už ani tu rozpadlou garáž, kterou musel v roce 2020 narychlo koupit, aby zůstal členem družstva. (I to je velká lež. Garáž jsem si koupil, protože jsem ji potřeboval. A členem družstva jsem nepřetržitě od roku 1981. Když jsem převedl členská práva a povinnosti spojené s nájmem bytu, tak jsem okamžitě podal přihlášku a stal se tzv. nebydlícím členem družstva.)

■ I tu motorku stihl rychle přepsat. (Nemám motorku, ale tříkolku. A ta mi stále patří.)

■ Všude platí kartou k účtu manželky a kartou družstva. (Kdo mě zná, tak dobře ví, že kartou zásadně neplatím, a to ani v cizině. A už, prosím, přestaňte s tou trapností o kartě družstva. Krušnohor od roku 1996 žádnou kartu nemá a pan Ryba a ani kdokoliv jiný ji tudíž nemůže používat.)

■ Ryba si půjčil v roce 2018 na nákladnou volební kampaň SMM peníze od místních Albánců. (Neznám žádné Albánce, natož místní. A už vůbec jsem si od nikoho nepůjčoval peníze na zmíněnou a ani jinou volební kampaň.)

■ Ryba se svými advokáty připravuje likvidaci družstva a příslušnou pasáž o tom zakotvil do stanov. (Žádná likvidace se nepřipravuje. Ani vlastně nevím, proč bychom něco takového měli dělat. A pokud jde o stanovou družstva, tak v nich musí být likvidace družstva řešena – a byla v nich vždycky řešena.)

■ Stanovy družstva sice krajský soud předběžným opatřením zakázal používat, ale Ryba se stanovy chystá v červnu zno-

vu schválit. (No to se má pan Šimandl, který návrh u soudu podal, čím chlubit. Družstvo tím opět paralyzoval, ale rád vykřikuje, že jemu jde jenom o blaho Krušnohoru. Tyto řádky čtete na konci června a začátkem července. Proto je na místě se zeptat: Máte pocit, že bylo uprostřed června – jinak v tradičním termínu – shromáždění delegátů, které by stanovou schválilo? Pokud by se konalo, toto vydání zpravodaje by bylo plně zpráv projednávaných v průběhu SD.)

■ Ryba má již druhou exekuci, přijal půjčky od pochybných věřitelů, kteří ho nyní nahánějí. (Tak především: v životě jsem si od nikoho – kromě banky – peníze nepůjčil. A pokud jde o exekuce, tak první byla za to, že jsem prohrál soud s jednou osobou, o níž jsem do tisku řekl, že má IQ bublajícího bahna. Hned jsem jí zaplatil 140 tisíc. Druhá exekuce je za to, že údajně vykonávám funkci prokuristy. Tím jsem ale nikdy nebyl. Vždycky jsem vykonával funkci ředitele správy družstva, což je moje řádné pracovní zařazení. Vše řeší právníci.)

■ Ryba se kvůli věřitelům vyhýbá lidem a nikam nechodí. (Opravdu nikam moc nechodím, protože ze zdravotních důvodů ani nesmím. S vymyšlenými věřiteli to nemá nic společného.)

■ Dnes se Ryby nikdo nebojí, ztratil vliv, všichni se mu za zády smějí. (Nikdy jsem o žádné vliv a moc neusiloval. Z podobných článků, lži a fabulací party chudáků ale zjišťuji, že se mě asi přeje jen někdo bojí. Jsou to právě ti chudáci, protože jinak by podobné infantilní trapnosti nevymýšleli.)

František RYBA
ředitel správy družstva

Proč se schází vedení družstva?

Někde jsem se dočetla, že se schází představenstvo družstva, které se přejmenovalo na vedení družstva. Nerozumím tomu proč.

A. H., Litvínov

Odpověď na tento dotaz není tak složitá.

Určitě jste zaregistrovala, že proti družstvu, a zvláště proti řediteli Františku Rybovi neustále bojuje skupinka lidí vedená pražským kšeftařem s byty a velkým dlužníkem. K tomu se přes sociální síť přidalo několik zoufalců, kteří společnými silami od roku 2016 podali téměř 160 žalob na SBD Krušnohor, jeho funkcionáře a také na společenství vlastní-

ků jednotek (SVJ), kde družstvo provádí výkon statutárního orgánu. K tomu ještě existuje nepočítaně trestních oznámení.

To vše vedlo k tomu, že byl vymazán z rejstříku statutární orgán družstva (vámi zmíněné představenstvo) a přes všechny snahy se nepodařilo zvolit nový.

Poslední volbu zrušil svými žalobami nám všem známý pan Daniel Šimandl. Všude sice tvrdí, že jemu jde přeci jenom o družstvo, o nic jiného, ale družstvo svým jednáním neskutečně poškozují. A tak družstvo už několik let řídí pouze ředitel správy.

V rámci správy družstva má k sobě vedoucí úseků (Kateřina Kurková, Hana Jánská, Monika

Kordíková) a vedoucí oddělení (Lucie Libecajtová, Leona Domínová, Lucie Zvěřinová). A k tomu ještě předsedy odborných komisí, které jmenoval. Tyto komise projednávají všechny oblasti činnosti družstva a dávají doporučení, jak by měl ředitel správy rozhodnout. A tak se schází předsedové komisí a vedoucí úseků s ředitelem správy a společně řeší problematiku družstva a SVJ.

Ryba nikdy v minulosti nerozhodoval sám a nebude tak činit ani v této době. Je tedy něco divného na tom, že se pravidelně schází vedení družstva?

František RYBA
ředitel správy družstva

PRÁVNÍ PORADNA

Institut věcného břemene užívání

Vzhledem k mému věku se začínám zajímat o převod nemovitosti na jinou osobu. V této souvislosti jsem se dozvěděl, že v rámci smlouvy mohu uplatnit věcné břemeno. Můžete vysvětlit o co konkrétně jde a jaké možnosti poskytuje?

M. Š., Meziboří

V souvislosti s převodem nemovitosti prostřednictvím kupní či darovací smlouvy bývá často zřízeno věcné břemeno užívání. Tento institut opravňuje určitou osobu užívat cizí věc pro vlastní potřebu a je tak využíván především v případě prodeje či darování nemovitosti mezi rodiči a dětmi.

Věcná břemena neboli služebnosti lze dělit na pozemkové a osobní.

Pozemkové služebnosti, jak již samotný název napovídá, jsou zřízeny ve prospěch určitého pozemku a oprávněným z této služebnosti se stává jakýkoli vlastník tohoto pozemku. Jedná se například o služebnost inženýrské sítě,

opory cizí stavby či okapu. Naopak služebnosti osobní jsou zřízeny ve prospěch určité osoby.

Institut věcného břemene užívání je upraven v § 1283 a následně občanského zákoníku. Jak již bylo uvedeno výše, hlavním účelem věcného břemene je umožnit užívání cizí věci ve prospěch určité osoby. Vlastníkovi této věci tak vzniká povinnost nebránit užívání věci osobou, která je k tomuto na základě věcného břemene oprávněna. Věcné břemeno může být zřízeno za úplatu i bezúplatně.

Výše popsané lze přiblížit na příkladu otce, který si přeje, aby po jeho smrti nemovitost připadla jeho dceři. Otec a dcera se chtějí vyhnout zdlouhavému dědickému řízení, a proto spolu uzavřou darovací smlouvu. Jelikož však otec chce nadále v nemovitosti bydlet, bude součástí této smlouvy věcné břemeno užívání zřízené ve prospěch otce, které bude spočívat v právu otce užívat darovanou nemovitost, a to na dobu jeho života. Otec tak bude moci v nemo-

vitosti v klidu dožít i přesto, že vlastníkem bude jeho dcera.

V neprospěch tohoto věcného břemene může sloužit případný pokles hodnoty nemovitosti a problémy s poskytnutím hypotečního úvěru v případě použití nemovitosti jako zástavy. Naopak nepochybnou výhodou věcného břemene užívání je skutečnost, že v případě prodeje zatížené nemovitosti a změny jejího vlastníka nedojde k zániku věcného břemene a oprávněný bude moci nemovitost nadále užívat. Věcné břemeno užívání je však potřeba nechat zapsat do katastru nemovitostí, jelikož nezaplané nemá v případě prodeje vůči třetím osobám žádné účinky.

Zřízení této služebnosti lze navíc spojit se zákazem zcizení a zatížení. V takovém případě nebude vlastník moci nemovitost využít jako zástavu, ani ji převést na jinou osobu, aniž by k tomu měl souhlas oprávněné osoby.

Mgr. Kristýna BAUEROVÁ
Belšán & Partners,
advokátní kancelář

ZPRÁVY ZE SAMOSPRAV A SPOLEČENSTVÍ VLASTNÍKŮ JEDNOTEK

Zákaz kouření

O tom, že se ve společných prostorách domů nekouří, by měl vědět každý bydlící. Ti slušní zákaz respektují.



Jsou ale i výjimky. Patří mezi ně také problémový blok 377 v sociálně deprimované lokalitě U Věžových domů v Mostě. Zapálit si na chodbě, schodišti či ve vestibulu a dokonce i ve výtahové kabině není pro někoho žádný problém.



Proto se domovní výbor SVJ 633 vedený předsedkyní Zuzanou Vítkovou rozhodl neukázněným bydlícím i nezvaným „návštěvníkům“ osvěžit paměť. Nechal udělat písemné upozornění na zákaz kouření a to vyvěsil na dveře výtahu v každém patře.



Upozornění na zákaz je i na dalších místech v domě. Také na nástěnce ve vestibulu. A pozor! Zákaz se týká i elektronických cigaret!

Text a foto: (pp)

Valná hromada znovu zvolila do čela svazu Jana Vysloužila

V úterý třináctého června se v Praze konala 25. valná hromada Svazu českých a moravských bytových družstev (SČMBD). Účast byla stoprocentní (90 delegátů ze všech krajů).

Protože se jednalo o volební valnou hromadu, provedli předseda

svazu Jan Vysloužil a předseda kontrolní komise svazu Radovan Peterka hodnocení uplynulých čtyř let. Konstatovali, že svaz, ale i družstva a společenství vlastníků jednotek musely překonat dvě velmi těžká období – pandemické (covid 19) a krizové (nárůst cen

energií). Podařilo se to. Předseda svazu ocenil představitele dvou bytových družstev, která dokončila novou družstevní výstavbu bytů. Jsou vzorem pro další družstva v této oblasti činnosti.

Předseda poté poděkoval funkcionářům představenstva a kontrolní komise, kteří se již neucházeli o funkci v těchto orgánech pro následující období.

Věřejným hlasováním byl zvolen předsedou představenstva Ing. Jan Vysloužil (SBD Škodovák Plzeň), prvním místopředsedou Ing. Petr Kuča (SBD Hlubina Ostrava-Zábřeh), místopředsedou JUDr.

Pavla Příkopová (BDO Příbram). Předsedou kontrolní komise byl zvolen Ing. Jaromír Sojka, Ph.D. (SBD Šumperk) a místopředsedou Josef Tvrđý (SBD Chomutov). V sedmnáctičlenném představenstvu SČMBD zastupuje severočeský region i ředitel správy SBD Krušnohor Most František Ryba.

Text: (ff)

Foto: (ff), (pp)

Zvolte si v SVJ statutární orgán, družstvu se tím uleví

V posledních týdnech se objevují zprávy dezinformátorů o tom, že družstvo brání společenstvím vlastníků jednotek (SVJ), aby si zvolily svůj statutární orgán. (Děje se tak zvláště na fejkové – falešné – stránce na sociálních sítích, která se tváří jako „krušnohorská“ a pro větší „autenticitu“ zneužívá fotografii ředitele správy družstva.)

Jde o lživé tvrzení lidí, kteří si nedokážou ani domyslet, co vlastně sdělují za nesmysly.

Když se po roce 2000 stala společenství vlastníků jednotek právníky osobami ze zákona, bylo nutno (mimo jiné) zvolit statutární orgán. Krušnohor vše organizačně připravil, jenomže se ukázalo, že prakticky nikdo nechce tuto funkci vykonávat.

Vlastníci si byli dobře vědomi toho, že je to nejenom víc práce, ale také značné riziko (člen statutárního orgánu zodpovídá za činnost SVJ a jeho průšvihy platí do

výše svého majetku). A tak kromě pěti SVJ (u tří z nich si navíc zvolili svůj výbor omylem – spletli si pojmy domovní výbor a výbor SVJ) si všude zvolili statutárním orgánem SBD Krušnohor. Družstvo tuto funkci navíc vykonává zdarma. Vlastníci potom vykonávají funkce v tzv. domovním výboru, který se stal prodlouženou rukou statutárního orgánu. Jednoduše a jasně řečeno: domovní výbor se o vše stará a o všem rozhoduje, ale za nic neručí – ručí totiž statutární orgán.

Kdo si tyto řádky přečte, tak mu hned bude jasné, že tvrdit to, že družstvo někomu brání ve volbě vlastního statutárního výboru je naprosto hloupé a beze smyslu.

Naopak, čím méně budou funkcionáři družstva ručit za SVJ, tím lépe. Pokud tedy chcete zvolit svůj statutární orgán, učiňte tak. Družstvu se tím velmi uleví.

Text: (ff)/Foto: (pp)



Jedním ze společenství vlastníků jednotek, v němž se práce daří, je SVJ 162 (blok 12) na mostecké ulici Slovenského národního povstání. Předsedkyní domovního výboru je Iveta Gregor. Práce jí jde se členy DV pěkně od ruky.



Delegáti valné hromady volí předsedu Svazu českých a moravských bytových družstev (SČMBD). K volbě došlo v reprezentativním prostředí.



Staronový předseda SČMBD Jan Vysloužil (vlevo) vcelku často navštěvuje SBD Krušnohor. Na snímku naslouchá slovům ředitele správy Krušnohoru Františka Ryby, který je předsedou Rady bytových družstev severočeské oblasti (Ústecký a Liberecký kraj) a také členem představenstva SČMBD.

V bloku 300 se voda „zabydlela“ ve výtahové

Voda je životadárná tekutina, leckdy ale dokáže pořádně potrápít. Hodně o tom vědí obyvatelé bloku 300 v ulici Zdeňka Fibicha v Mostě. Voda se jim tady „zabydlela“ ve dvou výtahových šachtách.

„Je to dlouhodobý problém,“ potvrdila Zuzana Vlasáková z technického úseku správy družstva. Ta má dům na starosti, a proto dobře ví, že bydlící nejsou s tímto stavem spokojeni. Předchozí provedená opatření – dokonce za přispění odborníka hydrogeologa – se minula účinkem, a tak se Zuzana Vlasáková obrátila na experty ze sokolovské filiálky německé firmy Schomburg. Problémem se začal zabývat Viktor Friml. Zpracoval technologický postup jak na spodní vodu pronikající do výtahových šachet vyzrát.

„Objevuje se tady hlavně po deštích. Na dně šachty je vždy vidět, že je jí opravdu hodně,“ informovala Štefanie Bělková, zástupkyně předsedkyně společenství vlastníků.



Ondřej Havlíček nás seznámil s technologickým postupem.



Injektážní hmoždinka – nedílná součást realizace technologie.

PATNÁCT CENTIMETRŮ

Byli jsme se v domě podívat. „Když jsme přišli do práce a do šachty vstoupili, naměřili jsme

na jejím dně 15 centimetrů vody. Překvapilo nás kolik jí tady je,“ svěřil se Jiří Vávra z Vobasu – firmy, která vyhrála výběrové řízení na zaizolování výtahové šachty.



Práce na dně výtahové šachty není nic příjemného.



Injektážní hmoždinky byly vpraveny do stěn šachty.

šachtě, Krušnohor proti ní použil nový postup



„Pracujeme na poslední vrstvě hydroizolace,“ vysvětlil Jiří Vávra.

„Princip ochrany před vodou je zdánlivě jednoduchý, byť pracný. V šachtě bude vytvořena vana, které vodu dovnitř nepustí. Stejný či velmi podobný postup byl použit i v případě přesunutého kostela Nanebevzetí Panny Marie. Ten stojí v betonové vaně bránící průchodu spodní vody do podzemních částí stavby,“ připodobnila Zuzana Vlasáková. Rozdíl je vlastně jen v tom, že v paneláku nebude ve vaně stát kostel, ale výtahová šachta.

FRIML ZACHRÁNCEM?

„Spodní voda sem proniká konstrukční spárou i užitým materiálem při výstavbě domu,“ podělil se s námi o poznatek Jiří Vávra stojící na dně výtahové šachty, ve vodě dosahující po kotníky.

„V ruce právě držím panem Frimlem zpracovaný technologický postup na provedení injektaže stěn. Jeho podstatou je to, že vytvoříme hydroizolaci výtahové šachty,“ informoval stavbyvedou-



Výtahová šachta chráněná „vanou“ před pronikající spodní vodou.



Štefánie Bělková a Zuzana Vlasáková (vpravo) jsou v očekávání výsledků práce. Těší se, že dopadnou dobře.

cí Ondřej Havlíček z Vobasu a dal se do popisu postupu prací, které již proběhly: „Nejdříve jsme čerpadly odsáli vodu. Pak společnost Jiří Hasman – Výtahy odmontovala konstrukci výtahu, abychom se dostali k obvodovým stěnám šachty. Potom jsme obrousili nesoudržné části stěn výtahové šachty a jejich nátěr. Následně jsme stěny penetrovali, vyspravili sanačními maltami, vyvrtali díry pro injektážní hmoždinky.“

POLYURETANOVÁ PRYSKYŘICE

Podle zpracovaného Frimlova technologického postupu pracovníci Vobasu poté vpravili do děr polyuretanovou pryskyřici. Ta při přístupu vody rychle pění, její objem se silně zvětšuje a vytváří pevnou houževnatou elasticou pěnu zaplňující dutiny. „Po jednodenní technologické pauze jsme přes stejné otvory tlakově doinjektovali přibuznou pryskyřici, která vytvrdla v měkce elastický materiál bez pórů, jímž jsme pružně utěsnili i dodatečné trhliny. Práce byla ukončena následným přetřením hydroizolační stěrkou – rychletvrdnoucí izolací,“ doplnil Ondřej Havlíček.

NAPJATÉ OČEKÁVÁNÍ

Stavbyvedoucí nám prozradil, že tento nový technologický postup má u Krušnohoru premiéru. Zda bude úspěšný, to se nejdříve uvidí po týdnu (po uzávěrce zpravodaje), spíše ale později – po několika měsících.

„Těšíme se, že už konečně bude po problému,“ řekla za obyvatele domu v očekávání pozitivních změn Štefánie Bělková.

Technička Zuzana Vlasáková je rovněž v očekávání – přímo napjatém. Už se nemůže dočkat výsledků odvedené práce. „Jestliže budou pozitivní, nový technologický postup doporučíme předsedům samospráv a společenství vlastníkům k využití,“ uzavřela.

Text a foto: Petr PROKEŠ
Článek byl publikován v Krušnohoru č. 10/2015.

DALŠÍ NESMYSLNÝ SOUDNÍ SPOR JSME VYHRÁLI, ROZHODNUTÍ JE NEPRAVOMOCNÉ

Ve druhé polovině června se konal jeden z nesmyslných soudů, který rozpoutala skupinka vedená pražským kšeftařem s byty. Jednalo se o to zakázat všem členům bývalého představenstva družstva činnost ve statutárních orgánech všech korporací. Soud první instance – krajský – zamítl žalobu s tím, že členové představenstva neporušili závažným způsobem zákony, což by mohlo vést právě k zákazu činnosti ve statutárních orgánech. Rozsudek je nepravomocný. Jedná se o jeden z řady soudních sporů, které jsou postaveny na výmyslech, fabulaci a fantazii. V současnosti například probíhá soud, který má stanovit, že František Ryba není prokuristou. Jenomže jmenovaný nikdy prokuristou nebyl (!), vždy byl ředitelem správy družstva. Musíme se tedy zeptat, proč se takové spory vůbec dějí? Nejde jenom o to uměle poškozovat družstvo a tahat z něj peníze?

(sbdk)

Chcete mít fotovoltaiku v domě? (2)

Nejčastější otázky a odpovědi k ní

V minulém vydání zpravodaje Krušnohor (č. 6/2023, str. 10 – 11) jsme otiskli podrobný článek o tom, jak by zájemci o montáž fotovoltaických panelů na domech ve vlastnictví SBD Krušnohor nebo družstvem spravovaných měli postupovat.

Základní pravidlo zní: Od samého počátku prvotní zájem konzultovat s pracovníky technického a investičního úseku (TIÚ) správy družstva – kontakty na ně jsou v každém vydání zpravodaje na straně 2 – a ve spolupráci s nimi si nechat zpracovat odbornou studii. Ta zájemcům o fotovoltaiku prozradí více konkrétně ve vztahu k jejich domu.

ODBORNÁ STUDIE

„Než se bydlení rozhodnou, jakou cestou se vydat, měli by využít naší nabídky na zpracování odborné studie. Ta zhodnotí výkon fotovoltaické domovní elektrárny ve vztahu k potřebám domu i ke způsobu realizace spotřeby energie – společné prostory, jednotné odběrné místo,“ popsal Jan Zámecký z TIÚ.

Ten zároveň upozornil na ještě jednu skutečnost. Využití elektřiny v domě se dá zkombinovat s bateriemi umožňujícími uchovávat energii po období, kdy fotovoltaické panely nejsou schopné dodávat elektřinu, tedy například v noci.

Tolik tedy k minulému vydání zpravodaje.

KONZULTACE S TIÚ

Ve sdělovacích prostředcích je publikována spousta informací, týkajících se instalace fotovoltaických panelů – a nám to proto nedalo, abychom se o ně nezajímali. A zvolili jsme zdroj, který považujeme za naprosto seriózní. Je jím materiál publikovaný v celostátním časopise Bytová družstva – SVJ – správa domů. Článek se jmenuje Fotovoltaiky pro bytové domy – nejčastější otázky

a odpovědi. Rozhodli jsme se jej převzít, protože soudíme, že může obohatit vaše dosavadní poznatky a vyvolat ve vás i další otázky, na které vám rádi odpoví již zmínění pracovníci z TIÚ správy Krušnohoru. Platí tedy, že všechno konzultujte s nimi.

NEJČASTĚJŠÍ OTÁZKY A ODPOVĚDI

Téma střešních fotovoltaik pro bytové domy nikdy nebylo aktuálnější. Nedávná změna legislativy v oblasti komunitní energetiky probudila nebývalý zájem o solární elektrárny na straně bytových družstev a společenství vlastníků jednotek. Všichni si uvědomují, že vlastní zdroj energie může přinést výrazné úspory, zároveň ale kolem tématu panuje řada otázek. Sestavili jsme kompilaci nejčastějších dotazů a přinášíme přehledné odpovědi odborníků ze společnosti S-Power Energies – jedné z největších specializovaných firem na českém trhu.

Dá se fotovoltaikou pokrýt spotřeba ve společných prostorech bytového domu?

Samozřejmě. Ale omezovat se pouze na společné prostory, kde se elektřina nejčastěji využívá na osvětlení, provoz výtahu, bezpečnostních kamer a ovládání garážových vrat, by bylo krátkozraké. Standardně velká fotovoltaika obvykle vyrobí podstatně větší množství energie a přebytky, které se nevyužijí ve společných prostorech, se dají výhodně využít v jednotlivých bytech.

Dá se nevyužitá energie prodávat do sítě?

Ano, to je další možnost. Různí dodavatelé energií k tomuto účelu nabízejí různé tarify – výběr je čistě na bytovém družstvu (BD) nebo SVJ. Co se týče prodeje přebytků, jsou dvě možnosti, jak k němu přistoupit:

■ Pokud je primárním účelem pořízení fotovoltaiky právě prodej elektřiny do sítě, je nutné získat licenci Energetického regulačního úřadu (ERÚ). Je ale třeba podotknout, že čistě tento model nemusí být z dlouhodobého hlediska výhodný. Výkupní ceny se mění v čase a mění se i s počtem přibývajících elektráren. Když v budoucnu bude hodně podobných elektráren s přebytky, výkupní cena bude klesat a v některých časových oknech může být i záporná. Proto obecně doporučujeme spíše druhou možnost.

■ Pokud je hlavním cílem pořízení fotovoltaiky pokrytí vlastní spotřeby domu a prodej přebytků je pouze jakýmsi doplňkem, fotovoltaiky do velikosti 50 kWp instalovaného výkonu licenci ERÚ nepotřebují (a přebytky přesto mohou být prodávány). U fotovoltaik přesahujících 50 kWp je licence ERÚ nutná vždy.

Kolik panelů se dá umístit na střechu?

Jednoduchá otázka, která nemá jednoduchou odpověď. Vždy záleží na velikosti a nosnosti střechy a také na jejím sklonu a orientaci. U plochých střech hraje roli i to, jestli se panely umísťují jedním směrem (například na jih) nebo dvěma (východ a západ). Ve firmě S-Power Energies je návrh optimálního počtu panelů vždy součástí dodávky díla. V současné době používáme fotovoltaické panely o rozměru cca 1 x 2 metry a instalovaném výkonu 460 Wp.

Jaká velikost fotovoltaiky je optimální?

Záleží na řadě faktorů – od spotřeby domu a počtu bytových jednotek přes účel, jemuž má fotovoltaika sloužit, až po další technologie, jež dům využívá (viz jeden z dalších dotazů).

Co když má dům více vchodů? Může být fotovoltaika společná pro všechny?

Obvykle platí, že co vchod, respektive co číslo popisné, to jedna přípojková skříň. A co přípojková skříň, to elektrárna. To znamená, že pokud má budova víc vchodů (tedy víc přípojkových skříní), nelze udělat jednu společnou elektrárnu pro všechny. Každý vchod musí mít svou vlastní. Tudiž i svůj střídač, případně baterii atd.

Má smysl pořizovat si baterie? A kam se umísťují?

Baterie výrazně zvyšují využitelnost fotovoltaiky, rozhodně se vyplatí o nich uvažovat. V závislosti na instalované kapacitě se rozměry obvykle pohybují kolem 45 cm (š), 40 cm (h) a cca 1 m (v). Společně s ostatními doplňkovými technologiemi se umísťují do technické místnosti, kde jsou stabilnější teploty. Nároky nejsou nijak speciální, obecně platí doporučení, že teploty v místnosti by neměly klesat pod 5 °C a stoupat nad 35 °C. K bateriím se umísťuje ještě střídač, který také není nijak obrovský.

Dá se fotovoltaika kombinovat s dalšími technologiemi?

Dá a vyplatí se to. Narůstá tím využitelnost elektrárny, tedy i výsledné úspory.

■ **Baterie** – díky ukládání přebytků můžete využívat vlastní energii i po západu slunce, tudíž nemusíte tak rychle sahat do sítě. (Protože i když do sítě přes den elektřinu prodáváte, vždy ji prodáte za méně, než za kolik později

nakoupíte. Problém neřeší ani tzv. virtuální baterie, protože tu mohou využívat pouze mikrozdroje do velikosti 10 kWp.)

■ **Bojler** – u domů s vlastním ohřevem vody se dá fotovoltaická elektrárna (FVE) pomoci tzv. regulace propojit s bojlerem nebo akumulací nádrží (pokud má elektrickou topnou spirálu). Užítkovou vodu tak může z velké míry ohřívát energie ze slunce.

■ **Tepelné čerpadlo** – skvělý doplněk k fotovoltaice. Fotovoltaická elektrárna (FVE) v zimě nevyrábí dost energie k vytápění, ale dokáže aspoň částečně pokrýt topnou sezonu v přechodném období (jaro/podzim), kdy zásobuje tepelné čerpadlo (TČ). Vybraná TČ navíc umějí zpracovávat přebytky, neboli spotřebovávají energii do zásoby (například si ohřejí vodu v akumulací nádobě dopředu).

Jinými slovy řečeno: pokud dům už využívá tepelné čerpadlo, FVE ušetří náklady na jeho provoz a celoročně srazí i účty za ohřev vody. Jestliže dům tepelné čerpadlo nemá, vyplatí se zavázat pořízení kombinované sestavy (FVE + TČ). Ve firmě S-Power Energies nabízíme tepelná čerpadla, která jsou přímo navržena tak, aby dokonale spolupracovala s fotovoltaikou.

■ **Dobíjecí stanice pro elektromobil** – když už má dům fotovoltaiku, dává smysl počítat i s do-

bíjením elektromobilu. Je možné na to dokonce čerpat dotaci. Jen je dobré toto zohlednit při dimenzování elektrárny.

Jaká jsou k instalaci fotovoltaiky potřebná povolení?

■ **Stavební povolení** – do velikosti 50 kWp není potřeba. Nad 50 kWp již ano. Pokud má bytový dům víc vchodů, počítá se každý zvlášť. Jeden dům tedy může mít třeba tři 45kWp fotovoltaiky bez povolení, i když v součtu je to 135 kWp.

■ **Licence ERÚ** – je nutná pouze v případě, že se FVE pořizuje vyloženě za účelem prodeje energie do sítě. Pokud slouží k pokrytí spotřeby domu a má velikost do 50 kWp instalovaného výkonu, licence není potřeba (a přesto je možné přebytky prodávat).

■ **Povolení Národního památkového ústavu (NPÚ)** – musí ho mít objekty v památkové chráněném území (např. v centru Prahy, na území KRNAPu apod.). Toto povolení si řeší BD/SVJ po vlastní ose. NPÚ obvykle vyžaduje, aby fotovoltaické panely byly v černých rámech.

■ **Statický posudek** – u šikmých střešech doporučujeme vypracovat statický posudek, jestliže se instalují elektrárny nad 20 kWp, u plochých střešech ho s ohledem na nutné zatížení panelů doporučujeme vždy.

KAM SE UMÍSTUJÍ?

Primárně se fotovoltaické panely z hlediska účinnosti umísťují na střešy – a s tím souvisí přezkoumání jejího stavu.

Pokud máte střešchu ve špatném technickém stavu, prvním krokem by mělo být zajištění opravy, aby voda netekla do domu.

Následně potom by se měla řešit instalace fotovoltaické elektrárny. Panely se dají umísťovat se samozatížitelnými deskami na plochou střešchu, případně k pomoci použít konstrukce, které na střeše již jsou (třeba i strojovnu výtahu). Panely by měly být skloněné pod určitým úhlem – jednak pro zajištění účinnosti panelů a jednak jako obrana proti jejich poškození při krupobití nebo při podobných zhoršených klimatických jevech.

Odborná studie, kterou doporučujeme zpracovat, řekne co instalace fotovoltaických panelů domu konkrétně přinese a kolik bude stát (aspoň odhadem). Obsah studie je důležitý pro rozhodnutí bydlících. Pro výbory SA a domovní výbory SVJ zajímavější se o fotovoltaiku máme v plánu uspořádat školení, které zajistí kompetentní odborník, jenž bude pro domy zpracovávat odborné studie. Na školení řekne aspoň ty nezákladnější informace.

Ve všech věcech týkajících se fotovoltaiky je třeba se obracet na pracovníky technického a investičního úseku (TIÚ) správy SBD Krušnohor. Kontakt na ně najdete v každém vydání družstevního zpravodaje na straně 2.

Zdroj: Jan ZÁMECKÝ
SBD Krušnohor

■ **Požárně bezpečnostní řešení (PBR)** – jde o to, aby fotovoltaika byla bezchybně a odborně nainstalovaná v zájmu minimalizace rizika požáru. Důležitá je i průběžná údržba. Ve firmě S-Power Energies takový servis poskytujeme a na veškeré instalace vydáváme PBR. Současně na všechny bytové domy k fotovoltaikám automaticky instalujeme ke všem FVE optimizéry, což je technologie, jež maximalizuje výkon každého panelu a zároveň zvyšuje úroveň protipožární bezpečnosti, protože v případě poruchy nebo vypnutí FVE rozpojí panelové pole. Na střeše tak vznikne bezpečné napětí pro hašení.

Jak probíhá instalace?

Celý proces má několik fází. Hned na začátku je třeba odeslat žádost o připojení FVE k distribuční síti. Pokud do 30 dnů nepříjde zamítnutí, FVE je automaticky povolena.

Samotná instalace má tři části. Montáž fotovoltaických panelů obvykle zabere dva až tři dny, u větších elektráren se pohybujeme v řádu jednotek dnů. Navazující elektroinstalační práce také obvykle trvají dva až tři dny. Poté provedeme revizi a podáme žádost o umožnění trvalého provozu. Zhruba do měsíce obvykle bývá schváleno a fotovoltaika se může spustit.

Jak je to s dotacemi?

Bytové domy mohou čerpat dotace z programu Nová zelená úsporám, a to až do výše 50 % uznatelných nákladů. Dotace se počítají následovně:

■ **FVE:** Na každý instalovaný kWp připadá dotace 15 000 Kč. Maximální podporovaný instalovaný výkon je 100 kWp.

■ **Baterie:** Bytový dům může získat 10 000 Kč za každou instalovanou kWh. Podmínkou je, aby kapacita baterie odpovídala minimálně polovině instalovaného výkonu FVE (tj. 20 kWp FVE musí mít aspoň 10 kWh baterii). Podpora se vztahuje maximálně na 1,5násobek instalovaného výkonu FVE (tj. lze mít i větší baterii, ale podporu dostane jen 1,5násobek výkonu).

■ **Připojené bytové jednotky:** Pokud bytový dům využívá energii z FVE nejen pro společné prostory, má nárok na podporu ve výši 5 000 Kč za každou připojenou bytovou jednotku. Podmínkou je, aby na takovou jednotku připadalo aspoň 0,5 kWp instalovaného výkonu FVE.

Projektová dokumentace:

V tomto případě je podpora jednorázová a činí 15 000 Kč na jeden projekt. Pokud má dům víc vchodů, tedy i víc fotovoltaik, čerpá se podpora na každou FVE zvlášť.

Jak se energie rozděluje mezi jednotlivé byty?

Existují dva způsoby. Fotovoltaika se k bytovému domu připojí buď přes tzv. jednotné odběrné místo, nebo přes tzv. vůdčí odběrné místo v rámci komunitní energetiky.

■ Při připojení přes jednotné odběrné místo nejprve musí dojít ke sloučení všech odběrných míst (tj. zruší se odběrná místa v jednotlivých bytech). Celý dům tak přejde pod jednoho dodavatele elektřiny a v jednotlivých bytech se elektroměry nahradí podružným měřením. Vlastníci bytů tím ovšem přicházejí o možnost zvolit si vlastního dodavatele energie. Sloučení odběrných míst navíc vyžaduje extra investici.

■ Při sdílení v rámci komunitní energetiky se určí jedno vůdčí odběrné místo (OMv), přes které se fotovoltaika připojí k distribuční síti (typicky se jedná o společné prostory v domě). Odtud se také prodávají přebytky do sítě. V ostatních bytech jsou pak odběrná místa přidružená a pomocí tzv. průběhového měření se v nich měří spotřeba v reálném čase, respektive v 15minutových intervalech. Vlastníci bytů se dopředu domluví na tom, jaký podíl energie z fotovoltaiky bude připadat na jednotlivé byty. Dodavatelé elektřiny (každý byt může mít jiného) pak podle tohoto alokačního klíče přidělují případné přebytky.

Petr PROKEŠ
(za využití BD – SVJ – SD)

Koldům jde opět příkladem, tentokrát

ZE ŽIVOTA SAMOSPRÁV A SPOLEČENSTVÍ VLASTNÍKŮ JEDNOTEK

V Koldomu to po mnoha letech znovu žije. Naše čtenáře o tom přesvědčil tamní výbor SA 036 již v říjnovém (str. 12 – 13) vydání zpravodaje Krušnohor, v němž jsme přinesli informace o uspořádání prvního ročníku sportovní akce Běh do schodů. Letos se uskuteční její druhý ročník.

Ale to vloni nebylo všechno.

AKCE ZA AKCÍ

V listopadovém vydání (str. 6) nechyběl článek a fotografie z aktivního zapojení obyvatel do celostátní akce Uklidíme Česko. Oko-

lí Kolektivního domu prohlédlo díky pracovitým rukám brigádníků, které neváhaly zlikvidovat nepořádek, který tam vytvořili neukáznění občané.

V prosincovém čísle Krušnohoru (str. 12 – 13) jsme informovali o akci, která nadchla mno-

ho našich čtenářů. Mnozí z nich nevěřili tomu, že je něco takového vůbec možné. Titulek článku „Halloweenská výzdoba je dílem bydlících“ přesně popsal to, do čeho se obyvatelé litvínovského technického a stavebního unikátu pustili. Proměnili chodby a dveře přesně ve stylu známého (nejen) amerického svátku a soutěžili o co nejlepší výzdobu.

A to ještě nebylo všechno. „Do Koldomu zavítali „Mikulášové s čerty. Dospěli i děti z toho měli

velkou radost,“ prozradil titulek článku k prosincové akci v lednovém čísle Krušnohoru (str. 12 – 13).

AKTIVITA NEOCHABUJE

A co letos? Aktivita výboru neochabuje. O tom, že to v Koldomu stále opravdu žije a že se výboru stále samosprávy opravdu daří bydlící aktivizovat a pozitivně tak umocňovat mezilidské vztahy, vás přesvědčíme i v tomto čísle Krušnohoru.



Hasiči jsou připraveni k prezentaci své techniky.



Přetahovaná je stále oblíbená mezi menšími dětmi.



Hra na slepou bábu patří mezi dětské tradiční aktivity.



Zvláště tatínkové si přišli na své při obhlídce upravených vozů.

uspořádal s rodiči a hasiči dětský den

Opět si ti aktivní vyhrnuli rukávy a pustili se do další akce. Tentokrát šlo o dětský den.

DĚTSKÝ DEN

„Tři rodiny se domluvily na tom, že uděláme pro naše caparty dětský den. A proč jen pro naše? Uděláme dětský den pro všechny děti z domu a okolí!“ napsal do redakce člen výboru SA Luděk Sec.

Podle jeho vyjádření byl důvod ten, že v okolí se sice pořádala spousta těchto akcí, ale všechny byly placené. „Pro nás bylo na prvním místě udělat den zdarma a s občerstvením pro děti. Cena

pro dospělé byla dobrovolná,“ sdělil Luděk Sec.

VELKÁ ÚČAST

Dětský den se u Koldomu konal v pátek 2. června od 14.00 hodin. Na programu byla spousta soutěží. Dospělé přilákala výstava automobilových veteránů a upravených vozů (tuning), okruhový speciál. Pro děti byla velmi přitažlivá ukázka hasičské techniky. Muži zdolávající požáry připravili dětem také „koupel“ v jednom z hasebních prostředků – pění. Došlo i k pomalování obličejů, pro děti velká radost. Nechyběla ani

laskomina v podobě opékání buřtů. Celý dětský den byl doprovázen hudební kulisou.

K hasičům se připojila i další uniformovaná složka chráničů bezpečí obyvatel – strážníci z litvínovské městské policie.

„Účast byla velká. Přišlo se k nám ke Koldomu podívat zhruba šedesát dětí. To nás – organizátory – moc potěšilo. Rádi bychom touto cestou všem poděkovali,“ zhodnotil Luděk Sec.

POZVÁNKA

Organizátoři zároveň zvou nejen obyvatele Koldomu, ale

i všechny čtenáře zpravodaje Krušnohor na další akce.

„Ještě do srpna plánujeme udělat seniorskou akci, kde bude připraven super program s hudbou. Více informací bude na letáku. Dále 16. září bude opět pořádána akce Uklidíme Česko. Bude to úklid v okolí Kolektivního domu. A potom 23. září se za podpory Ústecké komunitní nadace uskuteční druhý ročník Běhu do schoďů – Koldům 2023. Budeme se těšit na vaši účast,“ pozval Luděk Sec.

Text: Petr PROKEŠ
Foto: Luděk SEC



Došlo i na oblíbenou laskominu v podobě opékání špekáčků.



Na dětském dnu se všichni dobře pobavili bez ohledu na věk.



Hurá do pěny vytvořené hasiči! V ní se děti vydovádějí!



Také dospělí se dokázali pořádně uvolnit a vydovádět se po svém.

Kontrola kvality vody tekoucí z našich kohoutků bude ještě přísnější

ZAZNAMENALI JSME

Jsou to dva tři roky, co mnozí funkcionáři z výborů SA a domovních výborů SVJ kritizovali vedení družstva za to, že to s prevencí vůči výskytu legionelly ve vodě dodávané do domů a bytů přehánějí. Podobně na tom byla i redakce zpravodaje Krušnohor, kterou čtenáři nařklí ze šíření strachu mezi bydlícími.

Vývoj v následujícím období však ukázal, že situace kolem výskytu legionelly se postupně zhoršovala, až se jí začalo zabývat i samotné ministerstvo zdravotnictví.

LEGIONELÓZA

„Klidnější mají být v příštích letech lidé při otočení kohoutku s vodou na mytí rukou, nádobí či sprchování. Například získají jistotu, že jim nehrozí onemocnění zákeřnou legionářskou nemocí. Počítá s tím návrh vyhlášky ministerstva zdravotnictví na zpřísnění kontrol,“ informoval své čtenáře regionální Deník.

„Novelizovaná vyhláška, která vychází z evropské směrnice, si klade za cíl posuzovat a řídit rizika v celém řetězci zásobování pitnou vodou. Od zdroje přes vodovodní až po domovní síť samotného spotřebitele,“ shrnul pro regionální Deník mluvčí ministerstva zdravotnictví Ondřej Jakob.

V hledáčku hygieniků se ocitne kupříkladu bakterie Legionella, především druh Legionella pneumophila. V teplé vodě totiž může způsobit vážné zdravotní komplikace v podobě legionelózy, nazývané též legionářskou nemocí. Zrovna o ní jsme v družstevním zpravodaji před časem opakovaně psali.

„V poslední době se její výskyt zvýšil. Člověk ji může chytit třeba při sprchování. Bakteriím se daří hlavně ve vodě o teplotě od dvaceti do pětácti stupňů Celsia, usazené v nečistém potrubí,“ popsal aktuální situaci regionální Deník.

TĚŽŠÍ ZÁPÁL PLIC

Legionářská nemoc je těžší formou zápalu plic. „Legionelly jsou zodpovědné asi za třináct procent existujících zápalů plic. Vedle toho

způsobují i méně vážné onemocnění, takzvanou pontiackou horečku. Ta nepostihuje plice, ale jen horní cesty dýchací,“ upozornil Jaroslav Šašek ze Státního zdravotního ústavu. Z této horečky se člověk sám uzdraví.

LÉČBA ANTIBIOTIKY

S legionářskou nemocí je ale třeba navštívit lékaře, který stanoví léčbu antibiotiky. Podle Jaroslava Šaška onemocnění obvykle začíná horečkou, třesavkou, bolestí hlavy a svalů. „Následuje suchý neproduktivní kašel a bolesti na prsou. Dochází k rychlému vývoji těžké formy pneumonie,“ zdůraznil.

Asi pětadvacet až padesát procent infikovaných má průjem, vykazují zmatenost či blouznění.

„Doba mezi nakažením a projevením se prvních příznaků činí obvykle dva až deset dní, v ojedinělých případech až dvacet dní,“ vysvětlil regionálnímu Deníku Jaroslav Šašek.

Nakazit se člověk může dýcháním vzduchu obsahujícího bakterie v drobných kapičkách vody. Jak

podotkl Jaroslav Šašek, ten generují i sprchy, vířivky či fontánky. Při nákaze záleží na odolnosti člověka. Lékaři dlouhodobě upozorňují na to, že především pokud je člověk oslaben jinou nemocí a nevyhledá lékaře, v krajním případě může choroba skončit úmrtím.

ZPŘÍSNĚNÍ LIMITŮ

Ministerská vyhláška, která má vstoupit v účinnost ještě letos, přinese i zpřísnění stávajících limitů u trihalomethanů, chromu a od roku 2036 také u olova. „Podle nových poznatků o neurotoxicitě manganu u dětí již nebude možné tolerovat jeho vyšší obsahy způsobené geologickým podložím,“ podotkl Ondřej Jakob z ministerstva zdravotnictví.

„Nově sledovanými ukazateli v pitných vodách budou i další nebezpečné látky: bisfenol A (je využíván při výrobě plastů), halogenoctové kyseliny (vedlejší produkty dezinfekce vody) a látky PFAS (příměs teflonových materiálů, vodoodpudivých materiálů či obalů),“ uzavřel regionální Deník.

NEJASNOSTI A NESHODY

Před dvěma třemi roky bylo kolem této problematiky nejasností a neshod již tolik, že na ně reago-

val také Svaz českých a moravských bytových družstev (SČMBD) a požádal ministerstvo zdravotnictví o jasně stanovisko k této problematice. Závažný materiál zpracoval ředitel ministerského odboru ochrany veřejného zdraví MUDr. Jan Marounek, MBA.

PRO KOHO PLATÍ?

Ustanovení § 3 zákona č. 258/2000 Sb. (o ochraně veřejného zdraví) v platném znění a § 8 vyhlášky č. 252/2004 Sb., kterou se stanovují hygienické požadavky na pitnou a teplou vodu a četnost a rozsah kontroly pitné vody platí pro všechny výrobce teplé vody – tj. i pro bytová družstva jako právnické osoby, které dodávají teplou vodu jako součást své činnosti, ale i pro výrobce teplé vody, která je dodávána v rámci Centrálního zásobování teplem (CZT).

„Družstvo plní svou zákonnou povinnost a chová se s péčí řádného hospodáře. Dbá na prevenci, jež je nařízena ustanovením § 3 zákona č. 258/2000 Sb., o ochraně veřejného zdraví, ve znění pozdějších předpisů, které řeší hygienické požadavky na vodu,“ zhodnotil František Krych, jednatel DK CHEMO, což je firma, která tehdy s Krušnohorem při řešení problematiky legionelly úzce spolupracovala.

UJASNĚME SI

- Za zdraví bydlících zodpovídá správce objektu (bytové družstvo, společenství vlastníků jednotek, nebo jiný subjekt, který má správu domu na starosti).
- SBD Krušnohor se hlásí k právní odpovědnosti za dodávky teplé vody bez výskytu bakterie Legionella.
- Počet nakažených touto bakterií v Česku roste. V případě komplikací hrozí i smrt.

Text: Petr PROKEŠ

(za využití veřejných zdrojů)

Foto: www.upravenavoda.cz



Legionella pneumophila v rozvodu bytového domu – legionelly se vyskytují ve vodě. Daří se jim v teplém a vlhkém prostředí. Velký problém je výskyt bakterií tohoto typu v systému pitné vody nebo v nemocnicích. Infekce legionellou může vyvolat akutní zápal plic (legionářská nemoc). Život ohrožující je pro jedince s oslabenou imunitou.

Předseda svazu upozornil na nález ÚS

Čerstvě zvolený staronový předseda Svazu českých a moravských bytových družstev (SČMBD) Jan Vysloužil se věnoval v celostátním časopisu Bytová družstva – SVJ – správa domů záležitostem, ke kterým se nyní vyjádřil i Ústavní soud.

ZANEDBANÁ KONCEPCE

Svaz dlouhodobě poukazoval na zanedbanou koncepci sociálního bydlení, jejíž absence způsobuje negativní jevy, které všichni známe. „Zneužívání dávek na bydlení, podnikání založené na chudobě, vytváření problémových lokalit a nárůst kriminality patří k těm nejdůležitějším. Na narůstající problémy upozornila petice SČMBD za posílení práv bytových družstev a společenství vlastníků jednotek, kterou podepsalo kolem 49 tisíc občanů České republiky a zástupci bytových družstev a společenství vlastníků jednotek, která spravují téměř 480 tisíc bytů a nebytových prostor,“ sdělil Jan Vysloužil.

Předseda připomněl, že bývalý ministr spravedlnosti Jan Kněžínek při předání petice sice vyjádřil plnou připravenost vést i nadále se svazem dialog a společně hledat řešení, ale řada problémů i po letech nebyla vyřešena.

LEGISLATIVA

Vzpomeňme například na novelu insolvenčního zákona, jejichž prostřednictvím projevuje vláda tendenci neustále zjemňovat podmínky pro oddlužení a nebere zřetel na oprávněné zájmy „nedobrovolných věřitelů“, jakými jsou právě BD a SVJ.

„Na chybějící zákon o sociálním bydlení reagoval svým nálezem Ústavní soud. Ten konstatoval, že nejistota spojená s bydlením může ohrozit důvěru lidí v demokratický právní stát,“ zdůraznil Jan Vysloužil.

„Česku chybí zákon o sociálním bydlení, což je dlouhodobě neudržitelný stav, odporující mezinárodním závazkům státu,“ říká nález. Zároveň soud apeluje na zákono-

dárce, aby provedli aktivní kroky k přijetí zákona o sociálním bydlení, jinak hrozí vyostření krize v oblasti sociálního bydlení. „Je přitom dlouhodobě zjevné, že se tyto obtíže budou v budoucnu dotýkat nejen osob ohrožených chudobou, ale s ohledem na inflaci a narůstající ceny energií i střední třídy, seniorů, samoživitelů, stu-

dentstva a mladých osob,“ stojí v nález.

NEMRAVNÉ ZNEUŽÍVÁNÍ

Z další části soudního dokumentu Jan Vysloužil vyzvedl konstatování o tom, že sociální dávky nejsou řešením, pokud chybí faktický a efektivní přístup k důstojnému bydlení. „Soud upozornil na obchod s chudobou, kdy dávky čerpají lidé, kteří ve skutečnosti žijí v naprosto nevyhovujícím a nedůstojném bydlení. Příspěvek na bydlení pak končí v rukách pronajímatelů, jejichž skutečným záměrem není poskytovat přiměřené bydlení, ale čerpat státní příspěvek v jeho maximální možné výši,“ píše se v nález. Tento jev představuje podle Ústavního soudu nemravné zneužívání lidské tísně a překračování mezí slušnosti.

POCHYBENÍ STÁTU

„Podle Ústavního soudu lze z Listiny základních práv a svobod vyvodit to, že každý, kdo je v hmotné nouzi, má právo na pomoc, která je nezbytná pro zajištění základních životních podmínek a absence vhodného zákona, kterým by bylo možné domáhat se sociálních práv, je podle soudu závažným pochybením českého státu,“ podtrhl Jan Vysloužil.

JAKO Z PETICE

„Nevím jak vám, ale mnohé uvedené věty z nálezu Ústavního soudu mi něco připomínají. Jsou to argumenty uváděné v petici svazu za posílení práv BD a SVJ. Mohlo by to v nás vyvolávat falešný pocit zadostiučinění, že jsme měli pravdu, to ale potřebným moc nepomůže. Nezbyvá než doufat, že alespoň apel Ústavního soudu bude vládou vnímán hlasitěji než ten náš a tolik chybějící legislativa bude brzy přijata,“ uzavřel analýzu nálezu soudu staronový předseda svazu.

ZPRAVODAJ STAVEBNÍHO BYTOVÉHO DRUŽSTVA

Krušnohor

MĚSÍČNÍK • ÚNOR 2019 • ROČNÍK XXII. • ČÍSLO 2 (169) • ZDARMA

Konec slibů?

Svaz českých a moravských bytových družstev je záměrným údržením bytových družstev a společenství vlastníků jednotek a působnost po celé republice. Svaz zastupuje členka družstva v jednání s vládou, Poslaneckou sněmovnou, Senátem a bojuje do do budoucna mámi, tak i s parlamentem republiky.

Konec předchozí věty zni do celá vylučuje. Je ale jen upozornění na stav, který vládě v oblasti bydlení a nespouje po řadu let mysl bytových družstevníků a majitelů bytů ve SVJ. Už jim začínají jasně svy. Knadly SVJ havari na se.

Bližší se dočetli existence Montské výzvy – nálezu soudního nálehu na legislativní úpravy – ukázalo, že jednání a petičky je více než slábné. Odhalilo i to, že mnozí z nich problémů vůbec nerozumí, nebo je přetváří hájí přes palubu.

Montské výzvy byla podpořena svazem, kladně v petičky se- ali, ale kvůli komplikacím sam zabohle“ jsme se splnění našich úkolů v praxi zase nedokázali. Díky svazu vznikla celostátní petice a ta se sešla s velkým zá- měrem lidí.

V současné době jeho členové v rámci úpravy nálehu 600 tisíc bytových a nebytových jednotek. Konec správy vlastních bytů a domů členská družstva vykoná- vají správu pro asi 13 tisíc SVJ. A to je už pořádku má Svaz je nej- větším organizovaným správcem bytových domů v České republice to nejlepší politik a zabývá jenom ve prospěch sluhých bytůčků!

PŘEDSTAVENSTVO SVJK

STAVEBNÍ BYTOVÉ DRUŽSTVO KRUSNOHOR, ČESKOSLOVENSKÉ ARMÁDY 1766, 434 01 MOST

O setkání ministra spravedlnosti Jana Kněžíňka a předsedy svazu Jana Vysloužila a o předání petice informovalo únorové číslo zpravodaje v roce 2019.

BLAHOPŘÁNÍ

V měsíci červenci oslaví své narozeniny tito předsedové SA a SVJ:

- 012 Kupec Jaroslav
- 041 Bajerová Eva
- 046 Brabec Miroslav
- 052 Potůček Martin
- 059 Hůlek Stanislav
- 084 Hokr Roman
- 112 Kouřilová Eva
- 143 Beránková Anna
- 168 Martonka Lukáš
- 211 Holub Milan
- 230 Misař Jan
- 282 Kolmanová Lucie
- 285 Spustová Marie
- 602 Ulbrich David
- 606 Kolářský Vladimír
- 627 Hanzl Jiří
- 642 Miklišová Jitka
- 647 Šíma Jaroslav

Úspěšní luštitelé křížovky

Také křížovka z červnového čísla měsíčníku Krušnohor má své vítězné luštitelé. Ti byli vylosováni redakční radou.

Tajenka celostránkové křížovky zněla: Stavební práce na opravách domů. Ceny pro tři výherce věnovala společnost DELFY. Ta dodává stavební materiál pro soukromníky, stavební i obchodní firmy. Zajišťuje také internetový prodej produktů. Nabízí stavebniny od všech známých dodavatelů a zajišťuje i rozvoz materiálu objednaného zákazníky (www.delfystaviva.cz). Jistě se jimi stanete i vy. Společnost sídlí v Dělnické ulici 209 v Mostě-Velebudicích.

Také v dnešním vydání zpravodaje najdete křížovku (na straně 33). Přejeme příjemné luštění a držíme palce při losování! **Redakční rada**

VÝHERCI Z ČERVNOVÉHO ČÍSLA:

Daniel Šmok, Františka Malíka č.p. 970/30, Most
Jaroslava Klovová, Valdštejská č.p. 820, Litvínov
Vladimíra Peksová, Lidická bl. 602/č.p. 68, Most

**HAVÁRIE V BYTECH: VAŠE BEZPLATNÁ
TELEFONNÍ LINKA 800 136 018**

Text a reprofoto:
Petr PROKEŠ

CISKOVINY • CIS-SBD KRUŠNOHOR A DIGITÁLNÍ TELEVIZE • CISKOVINY

Po připojení zákazníka k internetu práce techniků Softexu nekončí!

Technici společnosti Softex jsou si vědomi velkého úskalí a složitosti práce s počítači a internetem. To vše s ohledem na zabezpečení a na rychlost vývoje celého odvětví.

V tomto oboru platí to, že co jeden den je plně funkční a rychlé, druhý den se naopak může stát největším problémem.

ZJIŠTĚNÉ PROBLÉMY

Nejčastěji se technici Softexu setkávají s nedostatky typu pomalý chod počítače, pomalé připojení, či špatný WiFi signál.

V drtivé většině případů se ale jedná o problémový počítač či problematický Wifi router. Obvykle se při práci na počítači za nějaký čas najde moment, kdy si uvědomíme, že zrovna ten není tak rychlý jako dříve. Leckdo si jej, bohužel, nevládne vyčistit sám a tím zrychlit jeho chod, natož celý počítač přeinstalovat.

NABÍDKA POMOCI

To je jeden z důvodů toho, proč zákazníkům nabízíme pomoc s jejich počítači. Máme IT specialisty, kteří se zaměřují převážně na opravy takto problematických počítačů. Může se v jejich případě jednat o porouchaný operační systém (Windows), vadnou součástku, zavirování, případně o zahlcení nepotřebnými nebo nechtěnými programy. Nemusíte se bát ani o vaše data, která obvykle zachráníme.

POMALÉ PŘIPOJENÍ

S tím souvisí také naše pomoc u zákazníka v případě pomalého připojení. Po nahlášení problému prověří připojení náš technik, zjistí přesnou závadu, a navrhne řešení. Častým problémem je vadný router, který může být funkční, nicméně je pomalý, nebo signál může vyvádět. Životnost routeru je totiž

omezená a doporučuje se jej každé dva až tři roky vyměnit za rychlejší a bezpečnější.

DOMÁCÍ SÍŤ

V neposlední řadě je problémové připojení přes domácí WiFi síť. Pokud totiž v jednom místě vysílá několik WiFi sítí (například sítě od sousedů), mohou tyto sítě rušit vaši síť. To se může projevovat občasnou nefunkčností připojení i pomalou rychlostí. Také v těchto případech vám technik navrhne řešení. Může jím být koupě výkonnějšího routeru, přemístění routeru, umístění několika routerů či změna nastavení routeru kvůli rušení signálu.

Pokud si myslíte, že jde o připojení pomaleji, využijte náš test rychlosti připojení na webu www.softex.cz.

NEVÁHEJTE NAPSAT

Jestliže máte podezření na výskyt některého z uvedených problémů, neváhejte napsat prostřednictvím e-mailu na adresu info@softex.cz nebo nás kontaktovat na telefonním čísle 478 620 000.

ZÁLOHOVÁNÍ

Doporučujeme všem zákazníkům zálohovat důležitá data na několika místech, používat nejnovější antivirové programy a dávat pozor při otevírání neznámých e-mailů. V případě zavirování totiž stačí jeden špatný klik na podvodný soubor a můžete přijít o všechna data. Naši technici vám pomohou se zálohou dat, instalací antivirových programů a zároveň vám vysvětlí to, na co si dát pozor.

NOVÉ ZAŘÍZENÍ

Pokud všechny pokusy o opravu vašeho zařízení selžou, můžeme vám poradit s výběrem nové

stavě, abyste nemuseli platit zbytečně tisíce korun za nevyužívané funkce.



Práce IT specialisty Softexu mnohdy připomíná postup lékaře. Na laptopu, počítači či jiném zařízení musí identifikovat problém – tedy nemoc, která brání plnému výkonu zařízení.

Softex je certifikovaným partnerem společnosti HIKVISION

V červnu pracovníci Softexu absolvovali několik školení týkající se produktů společnosti HIKVISION. Ta je lídrem trhu s kamerovými, přístupovými a zabezpečovacími systémy. Nyní společnost proniká i do oblasti IoT.

Díky školení tak nyní můžeme navrhovat a instalovat i systémy, které jsou určeny pro byty či menší rodinné domy. Většina těchto nových produktů je navíc bezdrátová a na baterii vydrží několik let. Nejčastěji vyhledá-

vanou aplikací je hlídání bytové jednotky.

Uživatel aplikace chce mít ohlídaný chodbový prostor kamerou se zvonkem, na dveřích senzory otevření dveří, na oknech rovněž senzory otevření, v místnostech teplotní senzory, protipožární senzory v kuchyni a domácí kamery. Vše lze sledovat i ovládat také z telefonu pomocí speciální aplikace.

Máte-li zájem o více informací, napište na e-mailovou adresu info@softex.cz.



Obsah strany připravili pracovníci společnosti SOFTEX NCP

Neuvěřitelná kauza: Krajský soud se snaží o

Krajský soud rozhodl o zrušení spolku Sdružení Mostečané Mostu (SMM). Podle výroku tohoto justičního orgánu spolek neoprávněně působí v politice. Verdikt je ale nepravomocný. Spolek se odvolá k Vrchnímu soudu v Praze.

„Určitě se odvoláme, protože rozhodnutí považujeme za nepravdělivé,“ řekl novinářům autor tohoto článku coby mluvčí sdružení.

„Takové rozhodnutí je pro nás naprosto nepochopitelné, protože je zřejmé, že soud nerozlišuje pojmy spolek a volební strana. Spolek podporuje volební stranu. Na to má podle našeho názoru plné právo,“ reagoval pro zpravodaj Krušnohor výkonný sekretář spolku SMM František Ryba.

PRVNÍ INFORMACE

Na této kauze je zvláštní také to, že jako první o rozhodnutí soudu informovalo na svém webu politické hnutí Občané městu, město občanům (OMMO), které o zrušení spolku SMM usilovalo.

„Spolek byl již na základě předchozího verdiktu krajského soudu vyzván, aby od nepřipustné politické činnosti upustil. Přesto se tak nestalo a spolek se opakovaně účastnil například dalších komunálních voleb v roce 2022,“ vyjádřila se pro Mostecký deník předsedkyně OMMO Hana Svobodová.

VOLBY

Právě OMMO podalo stížnost na účast SMM v loňských komunálních volbách. Krajský soud, který nyní vydal rozhodnutí o likvidaci spolku SMM, ji ale zamítl. Zdůvodnění? Podání kandidátky bylo po formální stránce v pořádku. No a potom se v rozhodování českých soudů vyznejte!

OBČANSKÉ SDRUŽENÍ

Je ale zapotřebí připomenout ještě jednu věc. „SMM bylo založeno před více než dvaceti roky jako občanské sdružení. Vzniklo z iniciativy především předstevních družstevních samospráv a dalších občanů, kterým vadilo nevhodné až arogantní jednání městských

politiků a úředníků ve vztahu k družstvu a také k neřešení problémů kolem vysoké ceny tepla, kterou určoval překupník energie. Lidé se prostě chtěli bránit proti takovým praktikám a založení občanského sdružení se jim zdálo jako vhodné a účinné řešení pro vytvoření podmínek k hájení zájmů běžných občanů,“ připomněl pro zpravodaj Krušnohor František Ryba.

REGISTRACE

Občanské sdružení bylo řádně registrováno na Ministerstvu vnitra ČR bez jakýchkoliv problémů. V roce 2012 ale nastala změna legislativy a občanská sdružení byla státem zrušena. Většina z nich se změnila na zapsané spolky, jak se ze zákona oficiálně nazývají. „Po změně formy působení SMM na spolek bylo naše sdružení řádně zaregistrováno na Krajském úřadu v Ústí nad Labem, což je oficiální územní registrační orgán,“ sdělil František Ryba. Uvedl také, že i tato registrace proběhla naprosto bezproblémově a bez vznesení jakékoliv připomínky ze strany úřadu k tomu, co spolek smí či nesmí. „I z tohoto pohledu je současné rozhodnutí krajského soudu naprosto nepochopitelné. Spolek tedy může podle našeho stanoviska podporovat jakoukoliv volební stranu,“ sdělil zpravodaji Krušnohor František Ryba.

NIC SE NEDĚJE

Volební strana SMM má pět zastupitelských mandátů. Zamítnutí stížnosti OMMO krajským soudem znamená, že zastupitelé byli řádně zvoleni a jejich mandát platí na celé volební období 2022 – 2026.

„Pro nás, co jsme tu za volební stranu, se v podstatě vlastně nic neděje,“ řekl Mosteckému deníku Jiří Nedvěd na červnovém zasedání Zastupitelstva města Mostu. Spolek SMM je podle něj sdružením občanů, kteří podpo-

rují volební stranu. „Podpora politické činnosti, která je spolku vytýkána, byla jen jedna z dalších činností spolku. Ten sám o sobě politickou činnost nevykonává,“ dodal Jiří Nedvěd. Podle něj se spolek nevzdává, chce před justici svou činnost uhájit a spor vyhrát. „Už jen proto, že v České republice je hodně spolků, jež podporují svoje lidi v tom, aby byli angažovaní v politice. Pokud soud zruší spolek Sdružení Mostečané Mostu, tak by to mohlo mít dopad na všechny volební strany, které nechtějí být politickou stranou,“ vysvětlil Jiří Nedvěd a dodal, že spolek SMM vznikl, aby sdružil lidi různých politických názorů.

DVĚ OBDOBÍ

František Ryba v této souvislosti připomněl, že SMM zvítězilo ve volbách dvakrát – a to výrazným rozdílem od ostatních volebních stran. Městu úspěšně vládlo ve volebních obdobích 2006 – 2010 a 2010 – 2014. Těšilo se velké důvěře občanů.

„Zprvu nenápadný opoziční spolek zastupitelů podporovaných družstvem se během několika let postupně proměnil v průkopníka nového politického marketingu, který dráždil kritiky kontroverzními tématy či propracovanou a nákladnou volební kampaní. SMM v roce 2006 vyhrálo v Mostě komunální volby poté, co slíbilo svoz odpadu zdarma a bezplatnou MHD zdarma pro děti a seniory,“ popsal ve stručnosti Mostecký deník vývoj na komunální politické scéně.

PROTIPRÁVNÍ ČINNOST?

I přestože se spolek SMM nikdy nepotýkal s problémy, které by měly být řešeny prostřednictvím justice, zdá se, že krajský soud má ve svém nynějším postupu jasno. Domnívá se, že SMM pod pláštěm apolitického spolku vykonává protiprávně činnost politické strany a vyhýbá se tím například zákonné povinnosti mít transparentní financování, čímž deformuje na komunální úrov-

ni soutěž regulérních politických stran a hnutí. Tomuto rozhodnutí předcházela složitý proces dokazování.

Ze čtyř navrhovatelů na zrušení spolku SMM zůstal nakonec jen jeden. Tím je právě opakovaně zmíněné politické hnutí OMMO. Tomu dal krajský soud v červnu za pravdu v tom, že spolek SMM provádí neoprávněně politickou činnost a vydal o tom písemné rozhodnutí. To má zpravodaj Krušnohor k dispozici.

ČLEN A SYMPATIZANT

V rozhodnutí se píše, že i když se spolek přímo nezúčastnil voleb do zastupitelstva v roce 2022, organizoval a financoval kampaň volební strany Sdružení Mostečané Mostu. Podle soudu vydaje na financování kampaně přesáhly sumu 800 tisíc korun.

Soud také přihlédl k tomu, že většina z pěti zvolených zastupitelů SMM jsou buď přímo členy spolku, nebo alespoň jeho sympatizanty. Soud je proto přesvědčen o tom, že se spolek chová jako politická strana, a ne jako zájmová skupina, která své cíle nerealizuje pomocí voleb. „Tím, že spolek vyvíjí tuto činnost, je fakticky zastřenou politickou stranou či hnutím, dosahující svého cíle (získání mandátů v obecních volbách svými kandidáty) nezákonným způsobem, neboť se tím vyhýbá plnění povinností podle zákona o sdružování v politických stranách a v politických hnutích,“ vyjádřil se soud.

„Za nejvýznamnější prohřešek označil to, že spolek, který se neoprávněně chová jako politická strana, nepodléhá jako politická strana kontrole hospodaření, nemusí si ověřovat účetní závěrky auditorem nebo mít oddělený účet pro volební kampaň, což v případě SMM narušuje férovou politickou soutěž,“ zmínil se Mostecký deník.

NÍČEHO SE NEDOPOUŠTÍME

„Jako spolek odmítáme, že bychom se chovali v rozporu

likvidaci spolku Sdružení Mostečané Mostu

s legislativou. Trváme na tom, že je třeba rozlišovat mezi spolkem a volební stranou. Jako spolek podporujeme jednotlivé kandidáty. To je pravda a je to i smyslem naší činnosti. Vycházíme ze základní myšlenky, která vedla k založení původního občanského sdružení. Spolek působí jen regionálně, stejně jako předtím

občanské sdružení. Transparentnost financování volební kampaně zákon nevyžaduje. Jsme o správnosti našeho postupu přesvědčeni. Ničeho závadného ve vztahu k české legislativě se nedopouštíme," zdůraznil zpravodaj Krušnohor František Ryba. Proto bylo podáno odvolání k Vrchnímu soudu v Praze pro-

střednictvím Krajského soudu v Ústí nad Labem.

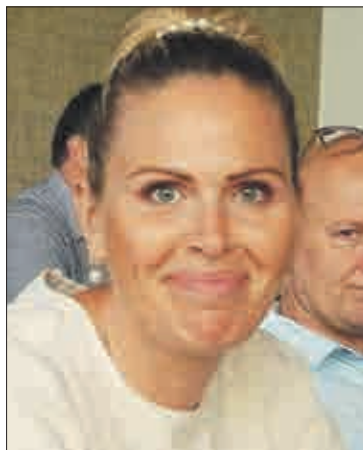
LIKVIDACE

Krajský soud chce zrušit spolek SMM podle svého rozhodnutí formou likvidace. Důvod? Obcházel pravidla pro sdružování občanů v politických stranách

a hnutí a pravidla pro jejich hospodaření.

Likvidátorem spolku byl určen jeho předseda Arnošt Ševčík. Ten však nyní nezačne svoji činnost vykonávat, vyčká pravomocného rozhodnutí. To je v rukou Vrchního soudu v Praze.

Text a foto: Petr PROKEŠ



Zastupitelka Hana Aulická Jirovcová



Zastupitel Jiří Nedvěď



Zastupitel Martin Domín



Zastupitel Milan Kožnar



Zastupitel Milan Rybák



Pavel Lisický byl v roce 2022 zvolen, ale letos v dubnu se svého mandátu vzdal. Nahradil jej Milan Kožnar.



Za Pavla Lisického nastoupil Milan Kožnar (vpravo). Na snímku před primátorem Markem Hrvolem skládá slib zastupitele. Slavnostnímu aktu složení slibu přihlíželi ostatní zastupitelé vstoje.



Milan Kožnar stvrzuje svým podpisem slib zastupitele. Tímto jeho mandát začíná a jeho platnost skončí v roce 2026.



Spolek Sdružení Mostečané Mostu sídlí v budově správy Stavebního bytového družstva Krušnohor v ulici Československé armády. Ostatně dá se to poznat velice snadno – díky základním programovým heslům vyvěšeným na budově.

Most

Krajský soud zrušil spolek Sdružení Mostečané Mostu

Ústecký krajský soud rozhodl o zrušení spolku Sdružení Mostečané Mostu (SMM). Důvodem je neoprávněné působení v politice. Verdikt není pravomocný, spolek se chce odvolat. V zastupitelstvu je pět jeho členů. Jako první o tom informoval Deník. Sdružení Mostečané Mostu vládlo na radnici mezi lety 2006 až 2014. (ČTK, ula)

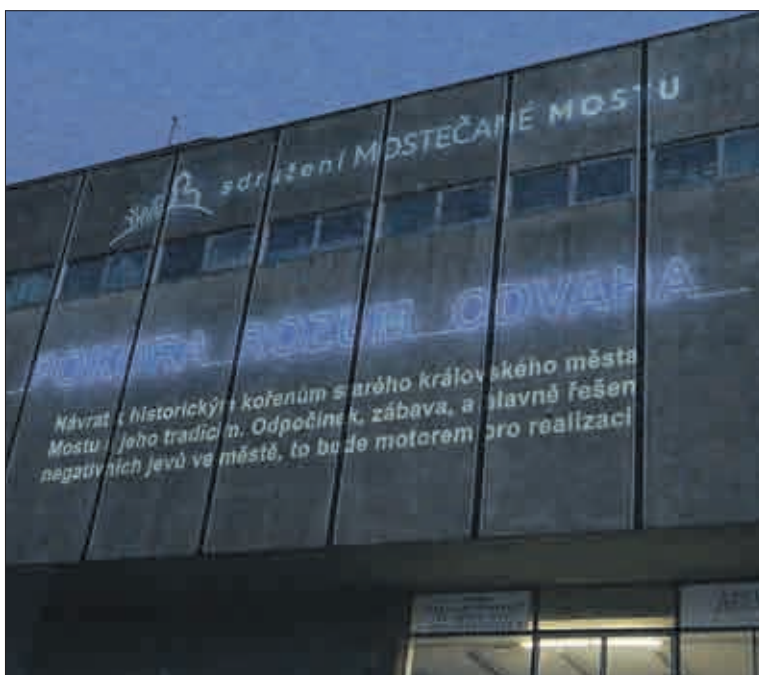
Mladá fronta Dnes byla velice stručná.



V horní řadě zleva Lucie Libecajtová, Milan Rybák, Arnošt Ševčík, v dolní řadě zleva Martin Domín, Hana Aulická Jirovcová a Jiří Nedvěd se představili novinářům jako přední kandidáti Sdružení Mostecké Mostu pro volby do zastupitelstva města, které se uskutečnily 23. a 24. září 2022.



Zápisníky novinářů se plnily vyjádřeními kandidátů, kteří odpovídali na otázky žurnalistů. Z tiskovky se záhy stala beseda o problémech města.



SMM bylo v Mostě v roce 2022 zase první. Ve své historii v rámci předvolebních kampaní již potřetí. Vždy jako první sestavovalo svůj volební program a vždy přitom důsledně vycházelo z přání občanů. Jako první vždy zahajovalo volební kampaň. A nyní dosáhlo třetího prvenství – tentokrát v podobě videomappingu. K vizuálnímu zobrazení posloužila stěna obchodního domu Prior. Videoprojekt seznamovala přítomné občany se základními body volebního programu.



Toto uskupení bylo v Mostě prvním volebním subjektem, jež uspořádalo tiskovou konferenci a veřejnosti představilo své kandidáty.



Prezentace kandidátů Jiřího Nedvěda a Martina Domína.



Prezentace kandidátů Hany Aulické Jirovcové a Milana Kožnara.



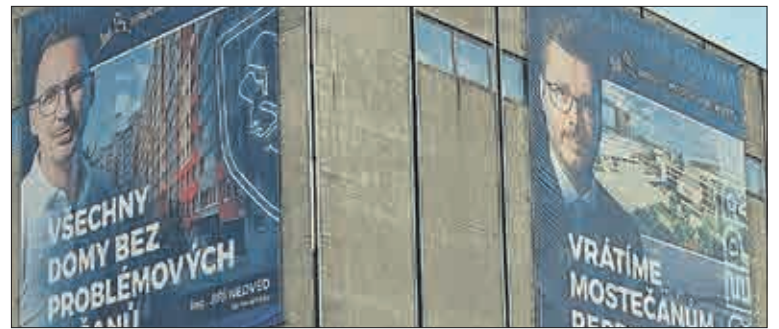
Vedle vstupenek si lidé sledující videomapping odnášeli také knížečku s volebními prezentacemi kandidátů. Byl o ní zájem.



Účastníci videomappingu si vyzvedli vstupenky na festival The Most Fest. Lístky v hodnotě 890 korun zajistilo SMM.



Kampaň se dotkla také velmi bolestivého místa života v 65tisícovém druhém největším městě Ústeckého kraje. SMM nabídlo recept k řešení.



Tito dva fešáci pánové šli do Prioru na nákup a tak moc se jim tam zalíbilo, že už tam zůstali bydlet. Vysvětlil nám malý chlapec, ukazujíc svojí ručičkou na „velké obrázky“. My dospělí ale víme, že pánům se to prázdno uvnitř nelíbilo, a tak se „usídlili“ na stěnách obchodáku, aby dali lidem vědět, že pro ně pracují. Ten vlevo už tři roky bojuje s manýry nepřizpůsobivých a je úspěšný, v lokalitách je klidnější. Fešák vpravo sprádá plány na polidštění a zkrášlení čtvrti Střed, aby se z ní stalo lidmi vyhledávané centrum města – napsal tehdy v popisku k fotografii na titulní stránce zpravodaj Krušnohor.

NEMĚLI BYSTE PŘEHLÉDNOUT

CO SE DĚJE KOLEM SPOLKU SDRUŽENÍ MOSTEČANÉ MOSTU aneb Když se realizuje největší komunista v České republice

Tak abychom nejprve stručně vysvětlili označení největší komunista.

Je jím soudruh Vlastimil Balín. Mimo jiné i bývalý senátor, jenž ovšem pro Mostecko neudělal vůbec nic.

A proč největší? No, za socialismu byl velmi aktivní v KSČ, „vystudoval“ vysokou školu politickou, vedl komunisty v okrese Most, a nakonec se dokonce stal i členem ústředního výboru KSČM. Dokonce se chvíli za KSČM objevoval i v médiích – než se zjistilo, že jeho vyjádření jsou... No, neuvěřitelná!

Nakonec soudruh Balín ze strany vystoupil (?) a založil OMMO.

To je to uskupení, které nemá ve volbách v Mostě šanci uspět (ostatně výsledek 0,16 % získaných hlasů v posledních komunálních ho-

voří sám za sebe) a tak kope kolem sebe a snaží se poškozovat ostatní.

Na komunistech se soudruh Balín vyřádil už dost, a tak si nyní vybral za oběť SMM. Namísto toho, aby zapracoval na tom, aby se OMMO alespoň trošku stalo pro občany přitažlivějším, tak raději prudí ostatní.

Soudruh Balín, respektive OMMO, se přidal/přidalo ke dvěma žalobám, které podal – kdo jiný než nám všem dobře známý oponent Krušnohoru – Lubomír Gomboš. Společně s ním byli stejně negativně aktivní další „veleúspěšní“ politici – Jan Hrubeš a Luděk Prošek (oba Zelení).

První soud SMM vyhrálo (šlo o zákaz kandidovat v komunálních volbách v roce 2022). Voleb se tedy zúčastnilo. Pro období 2022 – 2026 získalo pět mandátů.

Druhý soud se týkal návrhu na zrušení spolku SMM. Z tohoto řízení byli tři jmenovaní vyloučeni a jako návrhové zůstalo jen OMMO. Soud nepravomocně rozhodl o zrušení spolku SMM. (Spolek se proti tomuto rozhodnutí Krajského soudu v Ústí nad Labem odvolal k Vrchnímu soudu v Praze.)

Důvodem zrušení je to, že spolek SMM údajně vykonává politickou činnost. Na dotaz, co je to ta politická činnost, ale nikdo odpovědět nedokázal. Navíc není zodpovězen ani dotaz týkající se toho, co se stane s tisíci spolků, které po celé republice kandidovaly v komunálních volbách a stejně jako SMM usilovaly o získání mandátů.

Spolek SMM prý podporuje volební stranu SMM finančně. Ano, a proč ne? To není nikde zakázáno.

Převedeno do „soudní“ praxe to tedy znamená, že když občan Josef Novák finančně podpoří nějaký volební subjekt, tak ho jako občana soud také „zruší“?

A dá se vůbec občan Josef Novák zrušit?

(A aby bylo vám, čtenářům, úplně jasno, je třeba připomenout zásadní skutečnost: Spolek získal peníze od sponzorů – jako vždy ve všech předešlých volbách, tedy ne z peněženek družstevníků a vlastníků bytů!)

Nejasností je ještě celá řada – a tak ve spolku věříme, že uspějeme s odvoláním a budeme dál pracovat pro družstevníky a vlastníky bytů, ale i pro ostatní Mostečany, kteří nechtějí volit OMMO.

František RYBA
výkonný sekretář SMM



Navrhovatel Vlastimil Balín (OMMO)



Navrhovatel Lubomír Gomboš (oponent)



Navrhovatel Luděk Prošek (Zelení)



Navrhovatel Jan Hrubeš (Zelení)

Narazili na varnu, zajistili nádoby i chemikálie

ZE ŽIVOTA POLICIE ČESKÉ REPUBLIKY

Na základě získaného poznatku mostečtí kriminalisté ve spolupráci s policisty hlídkové služby zatkli 38letého muže. Ten byl v evidenci celostátně hledaných osob.

Ukrýval se totiž a i přes rozhodnutí Okresního soudu v Rokycanech se vyhýbal nástupu do výkonu trestu odnětí svobody. Také v den zatčení se muž před policisty schovával ve svém obydli a ti museli prostor prohledat.

VYŠLY NA SVĚTLO

Hledaný sdílel rodinný dům se svým kamarádem, který tam pro-

vozoval živnost. Toho policisté také omezili na osobní svobodu, protože při samotném zákroku vyšly na světlo jisté skutečnosti.

PODEZŘENÍ

Při plnění úkolu v souvislosti s pátráním po osobě strážci zákona našli větší množství menších skleněných nádob. Narazili také na velkoobjemové plastové nádo-

by, různé chemikálie a nemísitelné kapaliny, které slouží k výrobě omamných a psychotropních látek. Kriminalisté ihned pojali podezření, že Mostečané se podílejí na výrobě drog.

PŘÍKAZ K PROHLÍDCE

O celé skutečnosti informovali státní zastupitelství. Okresní soud vydal příkaz k domovní prohlídce a policisté z TOXI týmu veškeré nádobíčko, nalezené peníze cizí měny a s blíže nezjištěným sypkým materiálem, zajistili. Vše na-

lezené odeslali ke zkoumání a ke zpracování odborného vyjádření.

PŘEČIN

Vyšetřovatel zahájil úkony trestního řízení pro podezření spáchání přečinu výroby a držení předmětu k nedovolené výrobě omamné a psychotropní látky a jedu. Jestliže budou oba muži obviněni a posléze odsouzeni, hrozí jim až pětiletý pobyt za mřížemi. Mostečan ve věku 38 let již pobývá ve věznici za trestnou činnost, za níž byl již dříve odsouzen.

Hledáme majitele tohoto vozidla

Mostečtí policisté se obracují na veřejnost se žádostí o pomoc při pátrání po majiteli automobilu značky Škoda Superb s mezinárodní poznávací značkou Velké Británie.

Dne 22. května byly zahájeny úkony trestního řízení ve věci spáchání přečinu ohrožení pod vlivem návykové látky.

NEHODA

Toho dne v poledních hodinách v ulici Komořanská na mosteckém sídlišti Liščí Vrch došlo k dopravní nehodě. Řidič jiné-

ho vozidla značky Škoda narazil do zaparkovaného auta, kterému poškodil zadní dveře a blatník na levé straně. Motorista od místa nehody odjel.

TEST NA ALKOHOL

Po několika minutách byl ale policisty vypátrán. Hlídka vyzvala muže, aby se podrobil tes-

tu na přítomnost alkoholu v krvi. Výsledek byl pozitivní – 1,70 promile.

PROSÍME, POMOZTE!

Zatím se nepodařilo ustanovit majitele odstavené a poškozené škodovky. To je důležité pro řádné prověření celého incidentu. Touto cestou se policisté obracují na veřejnost při pátrání po vlastníkově nebo po řidiči, který v Komořanské ulici automobil zaparkoval.

KAM ZAVOLAT

Přihlásit se mohou i lidé, kteří majitele vozidla znají a mohli by tak poskytnout případný kontakt na poškozeného. Poznatky přijmeme na přímé lince dopravního inspektorátu 974 438 263 nebo na lince 158.

Děkujeme za spolupráci!

**Obsah strany připravil:
por. Václav KRIEGER
oddělení tisku a prevence
KŘP Ústeckého kraje**



Automobil s mezinárodní poznávací značkou zaparkovaný v Komořanské ulici na mosteckém sídlišti Liščí Vrch (Sedmistovky).

Foto: PČR

Diktát jezdit elektroautem mi připadá

Jako vlastník mosteckého autodromu si JOSEF ZAJÍČEK do budoucna dokáže představit, že by na okruhu pořádal i závody elektromobilů. Ovšem ačkoli jedno auto na alternativní pohon vlastní, šilenství kolem elektromobility ho vytáčí.

„Vadí mi diktát, že tím budeme muset jezdit. Vadí mi, že zanikne spousta pracovních míst, protože baterky i motory do elektroaut se vyrábějí v Číně,“ štuje podnikatele Josefa Zajíčka, majitele dráhy pod hradem Hněvín, který léta podnikal jako dodavatel náhradních dílů pro renomované automobilky.

Už v automobilovém průmyslu nepodnikáte?

Nedávno jsem ho po dvaceti letech opustil. Prodal jsem poslední podíl v jednom dodavatelském podniku. A je mi smutno, že automobilový průmysl v České

republice i v celé Evropě trpí kvůli hladovosti automobilek. Budoval se sto let, teď je na tom velmi špatně. Přitom je to páteř naší republiky.

V čem spočívá ta hladovost?

Větší využívají svoji sílu a de facto vydírají dodavatele, kteří musí neustále poskytovat slevy, benefity a výhody. A když vám klesají marže, nemáte peníze na nákup nových technologií, na zaplacení zaměstnanců. Vývoj a výzkum vůbec nepřipadá v úvahu. Takže jsme jen montovna a mnohdy už ani ta moc nefunguje, není tady přidaná hodnota.

Od roku 2035 se podle nařízení Evropské unie nebudou smět prodávat auta na benzin či naftu. Budou už jen závody elektroaut?

Myslím si, že ne.

Proč?

Elektroauta jsou rozhodně zajímavá, sám jedno občas řídím. Ale vadí mi, že to je diktát, že ho musí mít každý. Všichni dobře víme, že to je nesmysl. Jako alternativa k benzínu, naftě, plynu dobré, ale tenhle diktát je absolutně nerealistický. Pro ženu do města jako druhé auto, fajn. Ne pro mě, který potřebuje jet pět set kilometrů v kuse. Abych někde dvakrát hledal nabíječku a v zimě měl o sto kilometrů kratší dojezd, to prostě momentálně nefunguje. Třeba to bude v budoucnu lepší.

Jak to dopadá na dodavatele?

To je druhá úroveň problému, neboť elektroauta mají polovinu dílů proti konvenčnímu autu. Enyaq jich má plus minut osmnáct tisíc, naftová nebo benzínová Škoda Octavia přes třicet tisíc. To už samo o sobě naznačuje, že pár dodavatelů není potřeba. Baterie a elektromotory jdou z Číny. Odvětví nazývané elektromobilita podle mě nejde tím správným směrem.

Jak se vám elektroauto řídí?

Příjemně. Vůz nemá převodovku, jede plynule, zrychluje, je tichý. Ale opakují, že diktát jezdit elektroautem mi připadá zvrhlý. Měl bych mít volbu. Ať si každý vybere, co mu vyhovuje. Infrastruktura na elektroauta není. Já bydlím na vesnici za



Děni nejen na okruhu a na polygonu je pastvou pro oči.

zvrhlý, říká Josef Zajíček z autodromu

JOSEF ZAJÍČEK majitel Autodromu Most

- Je mu 51 let. Ženatý, má 30letou dceru a 19letého syna.
- Je vystudovaný mechanik elektronik, ve Škodovce se v roce 1989 učil opravovat roboty.
- Začínal pracovat u dealera Škody v Mladé Boleslavi, pak přešel na podnikání. „Obchod náhradních dílů, tuning, výroba plastů a komponentů do škodovek, pak do BMW, Mercedesu, Audi, Porsche, Aston Martinu,“ vypočítává.
- Automobilový průmysl opustil.
- Plně se věnuje autodromu. Koupil jej v roce 2014 a investoval do něj 150 milionů korun.
- Věnuje se také firmě na výrobu hodinek Robot Watch.

Zdroj: (pb/ob)

Mladou Boleslaví a nabíjím auto patnáct hodin. Ani za noc to nestihnu, protože v obci není dostatečná kapacita. A nebude tam dalších padesát let.

Ovšem dohoda je odhlasovaná.

Podívejte, kolem emisní normy Euro 7 už začínají trochu diskutovat a otevírat možnosti ohledně syntetického benzínu. Nevím, jestli dospějeme k tomu, že přijde rok 2035 a bude konec. Věřím, že se to může ještě zvrtnout. Jde i o pracovní místa. Lidi si

musí uvědomit, že když to tady nebudeme vyrábět, z čeho budeme žít? Musí se to celé domyslet, jaké to bude mít dopady na ekonomiku, na průmysl, na lidi.

Zdá se však, že to nikoho z odpovědných nezajímá.

Já vím. Už teď to dopadá na dodavatelské firmy. Já to cítím na sobě. Automobilky do toho musely nainvestovat miliardy, o to jsou agresivnější vůči nám. A kde ty peníze získají zpátky? Od nás dodavatelů. Pravidla, která na nás aplikují, jsou nemyslitelná. Bude to mít velký sociální a ekonomický dopad.

Zdá se však, že to nikoho z odpovědných nezajímá.

Já vím. Už teď to dopadá na dodavatelské firmy. Já to cítím na sobě. Automobilky do toho musely

nainvestovat miliardy, o to jsou agresivnější vůči nám. A kde ty peníze získají zpátky? Od nás dodavatelů. Pravidla, která na nás aplikují, jsou nemyslitelná. Bude to mít velký sociální a ekonomický dopad.

Jezdila už v Mostě elektroauta?

Testuji se tady, párkrát jsme na okruhu tuhle vymoženost měli. Elektroauta samozřejmě dobíjejí diesलगregáty, což je vtipné. Když bude nějaká série elektrozávodů, určitě se s organizátory budeme bavit. Pro diváky to může být zajímavé.

Budou někdy v Mostě také závody elektroaut?

Opakuji: Když bude nějaká série elektrozávodů, určitě se s orga-

Pokračování na str. 26



Návštěva mosteckého autodromu a polygonu stojí za to.



Josef Zajíček, majitel Autodromu Most, hodně do celého areálu investoval.

Dokončení ze str. 25

nizátory budeme bavit. Pro diváky to může být zajímavé. Já rád dělám věci, které přitáhnou nového návštěvníka, klienta, hosta. Zatím taková série ale není. Jezdí se Formule E, což je úplně něco jiného a chodí na to odlišná klientela než na F1. Nevím ani, jak teď Formule E vypadá, jaký má dosah, kdo závody navštěvuje, jaký má mediální dopad. Ale vidíme, že echt Formule 1 na benzin, co smrdí a řve, má neskutečný dopad a začíná rozkvět. Uvidíme, nechme se překvapit.

Vůně benzínu k motorsportu patří. Slýcháte tyto stesky?

Jak se chrlí nová a nová auta, elektronika, má to tablety, lidé se vracejí k veteránům, starým mechanickým autům. Kupují si desetileté, patnáctileté dvanáctiválce, jen aby v garáži měli něco echt originálního, pěkného, co smrdí benzinem. Hodně lidí se vydává touto cestou.

A co bude po roce 2035?

Nevím, kde za deset let bude elektromobilita. Jaký bude dojezd. Když se dneska bavíte se šéfem policie, říká, že pro ně nepřipadá v úvahu vzít si teď elektroauto. Těžko budou policisté honit zloděje a řeknou mu, teď si musíme nabít, počkej hodinu. To nejde. A co záchranky, hasiči... Já jezdil dodávkou, skočil jsem do auta a jel jsem se zbožím tisíc kilometrů. Když jsou v dodávce baterie, které váží pět set až šest set kilogramů, o to menší může vést náklad. A dojezd té dodávky je jen 150 kilometrů. Abych sedmkrát za cestu nabíjel, to nedává smysl.

Zlepší se to v budoucnu?

Nevím, jestli se technika někam posune. V Německu mají rychlonabíječky, za 25 minut vás dobijí. V Česku zatím nejsou. V Mladé Boleslavi se vyrábějí auta a chlubí se elektromobilitou, ale není tam jediná rychlonabíječka. Jen taková, která vám nabije auto za hodinu a půl. Ty máme i na našem autodromu tři. Když k nám přijedou lidé na školení řidičů nebo na jiné aktivity elektroauty, mají je kde na-

bít. A když já s enyagem, tak si ho také nabiju.

Jak výdělečné je pro vás vlastnit autodrom?

Když investujeme všechny vydělané peníze do našeho areálu, což je náš výrobní nástroj, tak nám to vrací spokojenou klientelu. Máme kompletně nový povrch celého okruhu, což je super. Dá se to ufinancovat. Tento rok, když se nám bude dařit, docílíme obrátu kolem 150 milionů korun.

Autodrom v Mostě vlastníte už skoro devět let, nikdy jste ho nechtěl prodat?

Všechno je na prodej. Když přijde zajímavá nabídka, dokážu se tím zabývat. Ale není to prioritou, není to na pořadu dne.

Proč jste si vlastně řekl, že si koupíte autodrom?

Má to historický vývoj. Jsem z Mladé Boleslavi a odkojený Škodovkou. Můj táta závodil rallye, měl jsem k tomu blízko. V Česku nebylo zázemí, kam byste mohl pozvat zahraniční klientelu, udělat jim motoristický event. A přišla nabídka, že autodrom je na prodej. Tak jsme se na to jeli s kolegou podívat a přihlásili se



Na Autodromu Most jsou vidět zajímavé vozy.



Martin Doubek v průběhu mosteckých závodů NASCAR.



Domáci Adam Lacko v závodě trucků na Autodromu Most.

Když bude nějaká série elektrozávodů, určitě se s organizátory budeme bavit. Pro diváky to může být zajímavé.
Zdroj: Josef Zajíček



Domáci Adam Lacko (55) a Theo Calvet (20) v závodě trucků.



Francouz Teo Calvet v závodě trucků na mosteckém okruhu.



Postava Stiga z britského motoristického pořadu Top Gear v obležení fanoušků. Pro ně, autodrom i město to byla velká událost.

Foto: Věra KAILOVÁ

za pět minut dvanáct do výběrového řízení. Vyhráli jsme to díky tomu, že jsme nabídli ucelený koncept – autodrom a polygon. Tehdy byly nabídky to rozdělit, ale já si myslím, že to patří dohromady. Rychle jsme se dohodli a převzali to, jsou tady super lidi – srdcaři, máme špičkový tým. Jen to stačilo trochu upravit, dát tomu nápady. Zdvojnásobili jsme obrat a díky investicím jsme se přiblížili evropské úrovni, což je dobře. Česko to potřebuje.

Takže to nebylo tak, že jste si chtěl jen pořídit hračku?

Určitě ne. Nemám to jako hobby. Beru každé podnikání vážně, musí být výdělečné a musí se investovat. Na svůj život si vydělám a peníze, které tady vygenerujeme, se investují zpátky do areálu. Takhle jsem to dělal celý život a budu to dělat dál.

Závodil jste někdy?

Ne, ne. Nikdy. Mám se moc rád a nepodstupuji nějaká rizika. Stačí mi řídit. Rozhodně jsem se u nás na autodromu svezl, ale žádného závodu jsem se nezúčastnil. Dceři, které je teď třicet, jsem to umožnil, když jsem kdysi pořádal dva ročníky Škoda Octavia Cupu.

Autodrom Most se objevil v televizním seriálu Most! Jez-

dily se v něm tajně noční závody. Děje se to na okruhu?

Ne, vůbec! (*smích*) My se snažíme chovat zodpovědně, dodržujeme pravidla bezpečnosti, takže v osmnáct hodin je konec. Jen výjimečně se to protáhne, třeba když je nějaká nehoda a program to zbrzdí.

Kde vidíte váš okruh za 15 let?

Doufám, že bude ještě modernější, navoněnější, uklizenější. O což se snažíme permanentně. Kolegové pravidelně vyjíždějí na světové okruhy, je totiž dobré koukat, co dělá konkurence.

Sníte o nějakém závodě?

Pořádáme mistrovství světa superbiků, NASCAR, tahače, skvělé podniky. Chtěl bych ještě něco hezkého. Formulí 1 sem nedostaneme, i kdybych měl miliardy. Okruh má bezpečnostní pásma, která se nedají rozšířit. Líbí se mi staré formule, ty tady taky letos uvidíme, to bude krásna.

Rozmlouvali:

Petr BÍLEK a Ondřej BÍČIŠTĚ
Mladá fronta Dnes

Fotografoval:

Ondřej BÍČIŠTĚ
Mladá fronta Dnes

Zdroj textu a snímků: iDnes.cz

Mladší dorostenky si z lucemburského

ČERNÍ ANDĚLÉ

Mladší dorostenky Dámského házenkářského klubu Baník Most zamířily do Lucemburska, kde se hrál velký mezinárodní turnaj Youth Cup. Uspěly na něm přímo výtečně!

Konkurence přitom byla početná a vůbec ne slabá.

ÚČASTNÍCI

Ve skupině „A“ hrály celky:

HB Dudelande (Lucembursko)
WAT Atzgersdorf (Rakousko)
Grankulla IFK (Finsko)
ZRK Berane 2003 (Černá Hora)
DHK Baník Most (Česko)

Skupinu „B“ tvořily týmy:

Moskitos HSG (Německo)
SŠK Prešov (Slovensko)
HC Bevo (Nizozemsko)
Yutz Handball Féminin (Francie)
Oppégård II. (Norsko)

V základních skupinách se hrálo 2 x 15 minut bez přestávky.

BANÍK VE SKUPINĚ

Mosteckým děvčatům se dařilo. Jejich výsledky:

Most – HB Dudelande 16:11,
Most – Atzgersdorf 19:12, Most –
Grankulla 24:14 a Most – ZRK
Berane 13:7.

Baník svou skupinu vyhrál a postoupil do semifinále.

V SEMIFINÁLE

Semifinále se hrálo 2 x 20 minut s pětiminutovou přestávkou.

Zde Černí andělé sehráli hezký zápas proti francouzskému týmu Yutz Handball Féminin. I přesto, že jim rozhodčí nebyli nakloněni a dvakrát poslali baníkovské dívky do oslabení až o tři hráčky, ty si dokázaly se svým soupeřem poradit a zvítězily přesvědčivě 27:18.

Ve druhém semifinálovém utkání zdolaly Černoهورky prešovské Slovenky.

BANÍK VE FINÁLE

Ve finále se pak Mosteckanky střetly opět s černoهورským tý-

mem ZRK Berane. Hrál se opět 2 x 20 minut.

Na začátku zápasu se mosteckým dorostenkám nedařilo, nervozita jim svazovala ruce a prohrávaly 2:5. S postupem času vyrovnaly hru, vysunuly obranu a o chvíli později srovnaly stav na 5:5.

V následující části zápasu již začaly diktovat tempo hry a dařilo se jim i střelecky. Dostaly se do vedení 12:10, ale soupeř záhy vyrovnal. V další části hry již baníkovská děvčata zcela ovládla palubovku (23:17). Černoهورky se snažily o obrat a začaly tvrdě faulovat, za což viděly od rozhodčích dvě červené karty. Černí andělé si už své vedení již pohlídali a s přehledem vyhráli poměrem 27:20.

Nejlepší hráčkou zápasu byla vyhlášena Anna Chaloupková.

VÍTĚZKY

DHK Baník Most zvítězil v 35. ročníku Youth Cupu.

Mostecké dívky převzaly krásný, zlatený, ale velmi těžký pohár pro nejlepší tým turnaje.

V jeho závěru byly vyhodnoceny jako výborně hrající další tři Mosteckanky – Tereza Pazderová, Natalie Valoušková a brankářka Pavlína Malantuková.

PRVNÍ LIGA MLADŠÍCH DOROSTENEK

Mladší dorostenky na tom byly o poznání hůř. Držely se ve své soutěži na druhém místě, ale v posledním kole při lichém počtu účastníků měly volný los a již nemohly ovlivnit své postavení. Ve hře byly ještě celky Plzeň a Písku, které se rovněž mohly dostat před Baník a mladší dorostenky tak mohly zůstat bez medaile.

HÁZENÁ J. HRADEC 28
DHK BANÍK MOST 40
(poločas 14:23)

Hráčky Baníku nastoupily do zápasu bez svého hlavního trenéra Jiřího Tancoše, který byl s „A“ týmem žen v Olomouci.

Dorostenky si s tímto hendikepem dokázaly skvěle poradit a v poločase vedly o pěkných desítkách branek.

Po přestávce už jen kontrolovaly průběh zbytku zápasu.

■ **Nejvíce branek za Jindřichův Hradec:** Neidrová 11, Dvořáková 5

■ **Sestava a branky za Most:** Malantuková – Burešová 3, Parthová 1, Pešková 3, Masopustová 1, Janderová 3, Nedvěďová 3, Chaloupková 3, Marková 4, Buriánková 3, Pazderová 9, Šroubková 5, Koldová 2, Adamcová



Úspěšné družstvo mladších dorostenek DHK Baník Most i s lucemburským pozlaceným pohárem pro vítěze turnaje.

Foto: FB DHK BM

velkého turnaje přivezly „zlatý“ pohár

PRVNÍ LIGA STARŠÍCH DOROSTENEK

Starší dorostenky ovládly celou soutěž a nemohly být už předstíženy. Do jejího konce zbývalo už jen jedno kolo a Baník měl náskok pěti bodů před druhou Slavií Praha.

HÁZENÁ J. HRADEC 37 DHK BANÍK MOST 41 (poločas 20:21)

V zápase družstvo myslelo na útok více než na obranu.

Hostující Baník rozjel utkání dobře. Po deseti minutách vedl 5:8,

ale pak Hradec převzal iniciativu a otočil průběh zápasu ve svůj prospěch (10:8). Na palubovce hradecké sportovní haly se rozpoutala střelecká bitva, v níž se oba celky střídaly ve vedení (13:15, 17:16). Střeleckou podívanou přerušil až poločasový klakson (20:21).

Po přestávce se ujal Baník mírného vedení, které si udržel po zbytek zápasu a nedopustil žádné drama.

■ **Nejvíce branek za Jindřichův Hradec:** Coufalová 12, Neidrová 5

■ **Sestava a branky za Most:** Růžková, Malantuková – Hamalová 5, Mrvišová 4, M. Skácelová 5, K. Skácelová, Schüllerová 10, Protivová 5, Martinková 3, Chaloupková, Buriánková, Pazderová 2, Bechyňská, Behenská, Hojerová 3, Křepelová 4

JSOU NEJLEPŠÍ

Poslední kolo své soutěže starší dorostenky sice odehrály až v neděli, ale dekorovány zlatými medailemi byly již v sobotu – a to o přestávce zápasu žen DHK Baník Most versus Zora Olomouc.

V prvoligové dorostenecké tabulce měl první Baník náskok pěti bodů a poslední kolo soutěže nemohlo ovlivnit jeho suverénní postavení.

DHK BANÍK MOST 36 JISKRA TŘEBOŇ 15 (poločas 21:8)

V desáté minutě vedly svěřenkyně trenéra Pavla Faráře již 9:1 a nebylo pochyb, že směřují k dalšímu zisku bodů. Do konce poločasu navýšily svůj náskok na třináct branek.

Po přestávce si baníkovské hráčky na závěr sezony s chutí zastřílely – hlavně ty, které se již objevují v „A“ týmu žen.

■ **Sestava a branky za Most:** Růžková – Schüllerová 8, Řádová 6, M. Skácelová 5, Protivová 5, Mrvišová 4, Hamalová, Brabcová, K. Skácelová, Mocková, Martinková, Chaloupková 1, Behenská 2/1, Hojerová 1, Křepelová 2, Bechyňská 2

■ **Nejvíce branek za Třeboň:** Janoušková 4, Drnková 3

■ **Diváků:** 75

Petr SADÍLEK



Medaile a květiny předali starším dorostenkám za znění blahopřejných slov k vybojování prvenství v 1. lize primátor Marek Hrvol a zástupkyně vedení Českého svazu házené Lenka Višková (na fotografii zcela vlevo). Foto: Jan PIMPER



Mladší dorostenky zakončily sezonu své 1. ligy velkým úspěchem – ziskem stříbrných medailí. Po pomalejším rozjezdu mají za sebou skvělou sezonu. Ta napověděla, že i mladší dorostenky si mohou brousit zuby na zlato. Foto: Jan PIMPER

DHK Baník Most jako přestupní stanice

ČERNÍ ANDĚLÉ

Dámský házenkářský klub Baník Most (Černí andělé) působil v poslední dekádě jako přestupní stanice. Připomeňme některé hráčky, které prošly zdejším klubem a pak šly hrát do zahraničí.

Chová, Weisenbilderová, Szarková přešly do Norska. Vaňková, K. Vysloužilová, Parthová, Šplechtová, Martinková, Schereroová a Zachová odešly do Německa. Fenomén Jeřábková se přemístila do Maďarska, Německa, Norska a nyní do Dánska. Šustková působila v Maďarsku, Bezpalcová ve Španělsku, Cholevová ve Francii.

To je několik mosteckých hráček, jež si na živobytí vydělávaly nebo stále ještě vydělávají v zahraničí.

REPREZENTAČNÍ HVĚZDIČKA NAHRADÍ JEDNIČKU

Hráčkou, která přichází do Mostu a netají se tím, že by rovněž po nějakém čase chtěla hrát v zahraničí, je Karin Řezáčová. Ta přijde z vicemistrovské Plzně.

Vycházející reprezentační hvězdička by měla nahradit na po-

stu brankářské jedničky Dominiku Müllnerovou. Ta byla nejdéle sloužící hráčkou u Černých andělů. Zažila s Mostem postup do nejvyšší soutěže, 9krát se stala mistryní Česka, 8krát zvedla nad hlavou Český pohár, 3krát se radovala z vítězství v interlize a 1krát při výhře v Evropském poháru (Challenge Cup). K tomu všemu pracuje a na házenou si bere dovolenou. Po takové dlouhodobé životní zátěži cítí, že je třeba už zvolnit. Již před hracím ročníkem 2022/2023 avizovala, že půjde o její poslední sezonu. Další plány Dominiky? „Chci se vdát a cestovat.“ (Psalí jsme o tom v minulém vydání Krušnohoru.)

Odchodem Cholevové ztrácí Černí andělé velkou údernou sílu v útoku.

Spojky jako Smetková nebo Kostelná zasáhnou do hry nejdříve v říjnu až listopadu.

V hledáčku Baníku jsou některé interligové hráčky, které se

chtějí rovněž posunout někam kupředu. Je jich ale málo. Zraky mosteckého klubu proto zamířily do zahraničí – až k několika-násobnému mistrovskému celku Maďarska.

NA ZÁPAD I VÝCHOD

Další hráčka opouští Baník. Přišla před třemi roky z ostravské Poruby. V Mostě se prakticky ani neohřála a míří dál na západ.

Nejvyšší hráčka DHK Baník Most – levá spojka Veronika Andrýsková – bude od následující sezony hrát v německé bundeslize a oblékat dres týmu Sport-Union Neckarsulm. Ať se Veronice na západ od českých hranic daří!

Černé anděly po dvou letech opustila slovenská spojka Tatiana Šutranová, která získala angažmá v rumunském klubu CSM Deva.

SPOJKA ZA SPOJKU

Není tajemstvím, že mostecký klub přišel po skončení sezony o svou spojku Charlote Cholevovou, která zamířila do Francie.

Opačným směrem – tedy do Mostu – směřuje maďarská spojka Eszter Ogonovszky. Sympatická blondýnka přichází z jednoho z nejlepších týmů světa. Tím je Györi Audi ETO KC.

Hráčka je připravena na jednorozhodčí hostování – a pak se uvidí. Diváci ji už mohli vidět – konkrétně v EHF Champions League (Lize mistrů) v dresu s číslem 4.

ZE SLAVIE

„Radikální obměnou prochází kádr házenkářek Mostu, které po deseti letech uvolnily interligový trůn pražské Slavii. Nejčerstvěji tým doplnily nadějná pivotka Anna Jestříbková právě ze Slavie a spojka Natálie Kuxová z Olomouce, loni vyhlášená talentem sezony,“ připomněl Ondřej Bičíš z Mladé fronty Dnes a dodal: „Černé anděly opustilo šest hráček, což vykompenzují příchozí posil. Kromě dvou již zmiňovaných devatenáctiletých hráček se z německého Thüringeru vrací zkušená křídelnice Dominika Zachová.“



Karin Řezáčová přechází k Černým andělům z vicemistrovské Plzně. Nastoupí do branky. Nahradí brankářskou jedničku Dominiku Müllnerovou. Zdroj: DHK BM



Veronika Andrýsková míří z týmu Černých andělů na západ od českých hranic. Bývalá hráčka Poruby míří do německé bundesligy. Zdroj: DHK BM

mezi Českem, Slovenskem a Evropou

Z OLOMOUCE

Reprezentantka Natálie Kuxová rovněž posílí od nové sezony Baník. Do týmu devítinásobného českého mistra přestoupila devatenáctiletá střední spojka z Olomouce, které pomohla letos obhá-

jit bronzové medaile. Mostecký klub oznámil její příchod na svém facebookovém profilu.

„Bude to pro mě nová výzva, moc se na to těším. Myslím, že Olomouc už mi dala vše a jsem jí za to neskutečně vděčná. Teď je čas posunout se dál. Most je

pro mě nejlepší volba v Česku,“ uvedla Natálie Kuxová pro ČTK. „Do Mostu přicházím, abych se posunula jako hráčka a abych se pak mohla podívat dál do zahraničí, a tím si splnila svůj sen,“ dodala nejlepší olomoucká střelkyně v uplynulém ročníku interligy.

na Valerie Smetková, kádr doplní i dorostenky Eliška Řádová a Adéla Brabcová,“ uvedl na klubovém webu organizační pracovník Baníku Radek Maděra.

Mostecké interligové ženy bude nově trénovat bývalý dlouholetý český reprezentant Vladimír Šuma.

UZDRAVENÉ HRÁČKY

Petr SADÍLEK

„Počítáme s tím, že se do hry vrátí uzdravené Katarína Kostel-



Natálie Kuxová z Olomouce svůj přestup do Mostu okomentovala slovy: „Most je pro mě nejlepší volba v Česku.“

Foto: ČTK



Dominika Müllnerová se v tomto měsíci hodlá vdát, potom se chce nějaký čas věnovat cestování a následně založit rodinu.

Foto: Jan PIMPER



Eszter Ogonovszky přichází z maďarského špičkového celku Györi Audi ETO KC. Hráčku znáte z Ligy mistrů.

Zdroj: DHK BM



„Město vyhlásilo anketu Srdcař Mostu a já jsem v nominaci. Těší mě, že mě tu lidé vzali, že jsem už jejich,“ vyznala se z lásky k Mostu Lucia Mikulčíková.

Foto: Jan PIMPER